



# Lokale Ontwikkelingsstrategie 2023-2027

LEADER-gebied Noordwest-Fryslân

Vernieuwde ideeën voor een sterke streekidentiteit en een gezond en divers platteland

**Streekwurk**   
Met elkaar mogelijk maken

# Inhoud

Voorwoord	3
<b>1 Totstandkoming en status Ontwikkelingsstrategie</b>	<b>4</b>
1.1   Totstandkoming	4
1.2.   Participatie en samenwerking	4
1.3   Betrokken belangengroepen	5
<b>2 Gebied: Noordwest-Fryslân in beeld</b>	<b>6</b>
2.1.   Begrenzing en samenstelling	6
2.2.   Gebiedsanalyse	6
2.3   SWOT-Analyse	9
2.4.   Ontwikkelingsperspectief en aansluiting NSP	10
2.5.   Krachtveldanalyse	11
<b>3 Strategie, thema's en algemene doelstellingen</b>	<b>13</b>
3.1.   Strategie	13
3.2.   Thema's en doelstellingen	14
<b>4 Activiteitenplan</b>	<b>20</b>
4.1.   Voorbereiding	20
4.2.   Uitvoering van projecten	20
4.3.   Samenwerking	20
4.4.   Communicatie	21
4.5.   Aanjaagactiviteiten & deskundigheidsbevordering	21
4.6.   Administratie	21
<b>5 Organisatie</b>	<b>22</b>
5.1.   Positie, taken en bevoegdheden LAG	22
5.2.   Profiel en samenstelling LAG	23
5.3.   Organisatie van de uitvoering	24
<b>6 Financiën</b>	<b>25</b>
6.1.   Begroting	25
6.2.   Dekkingsplan	25
<b>7 Reglement</b>	<b>27</b>
7.1   LAG werkwijze	27
7.2   Openstelling en plafond	28
7.3   Selectiecriteria en selectieprocedure steunaanvragen	29
<b>Bijlage 1. Overzicht betrokken/uitgenodigde partijen</b>	<b>32</b>
<b>Bijlage 2. Overzicht LEADER doelen, needs, resultaatindicatoren</b>	<b>34</b>
<b>Bijlage 3. Voorbeelden van nieuwe potentiële leader-aanvragen 2023 - 2027, n.a.v. vraag/gesprekken in voorgaande leaderperiode.</b>	<b>36</b>
<b>Bijlage 4. Leden van de LAG Noordwest Fryslân d.d. okt. 2023</b>	<b>38</b>
<b>Bijlage 5. Beoordelingsformulier</b>	<b>40</b>

# Voorwoord

Een nieuwe LEADER periode komt eraan, Noordwest-Fryslân heeft er weer zin in!

In Noordwest-Fryslân (NWF) bruist het in de kleine en grote dorpen en in de steden van de ideeën en van de energie!

Al meerdere jaren werkt NWF met LEADER steun bottom-up, gericht op behoud en versterking van de veerkracht van het gebied, door sociale innovatie en een stevige verbinding van platteland en stad. In de afgelopen periode zijn meer dan 40 projecten gerealiseerd of ter hand genomen om de leefbaarheid te vergroten. Een tiental projecten ligt al klaar om ingediend te worden.

Het aantal ingediende projectvoorstellen heeft in NWF een sterke vlucht genomen. De projecten liggen in de sfeer van het openstellen van boerderijen voor bepaalde doelgroepen (een plek voor kinderen, voor vogelliefhebbers, overnachting voor toeristen), van het creëren van ontmoetingsplekken voor de eigen bevolking, van innovatie in de landbouw met korte ketens en lokale voedselprojecten, van nieuwe en toegankelijke vormen van vervoer, van toeristische voorzieningen en van het zichtbaar maken van het cultureel erfgoed. De LEADER werkwijze - bottom-up, innovatief, integraal, gebiedsgericht, samenwerking, netwerk - in combinatie met de actieve en betrokken bewoners, is een sleutel voor succes gebleken.

In de komende periode krijgt LEADER er extra taken bij op het gebied van biodiversiteit, klimaat, milieu en inclusiviteit. LEADER-subsidie kan aansluiten bij de Regiodeal die NWF gesloten heeft met het Rijk.

Als Lokale Actiegroep (LAG) pakken wij die handschoen graag op samen met bewoners, ondernemers, agrariërs, natuurorganisaties en organisaties, zoals Bestemming Noardwest.

We willen graag doorgaan om de leefbaarheid in al haar facetten te versterken. Ideeën genoeg om van NWF een aantrekkelijk gebied te maken voor bewoners, boeren, ondernemers en bezoekers. LEADER kan ons daar goed bij helpen!

In deze Lokale Ontwikkelingsstrategie geven we aan waar we ons met LEADER NWF op willen richten en wat we willen bereiken in de periode 2023-2027.

*Piet Meerdink*

*Voorzitter, mede namens de gehele Lokale Actie Groep LEADER NWF, april 2023*

# 1



## Totstandkoming en status Ontwikkelingsstrategie

### 1.1 | Totstandkoming

Dit document is de Lokale Ontwikkelingsstrategie (LOS) van het LEADER-gebied Noordwest-Fryslân (NWF). Dit gebied is verbonden door de opgaven die het landelijk gebied te wachten staat en de kansen om stad en platteland met elkaar te verbinden. De combinatie van (gemeenschaps)cultuur, erfgoed, taal, landschap en bodem maakt dit gebied uniek. Deze LOS is gericht op het stimuleren van de leefbaarheid, economie en natuur/biodiversiteit in Noordwest-Fryslân. Dat doen we volgens het Nationaal Strategisch Plan (NSP) en de LEADER-werkwijze.

Noordwest-Fryslân is sinds begin jaren negentig actief binnen het LEADER-programma. Dit maakt het een van de oudste LEADER-gebieden van Nederland met veel ervaring en een strakke organisatie. LEADER heeft de regio tot nu toe veel gebracht. Kijkend naar de vorige periode zijn er veel ideeën van de 'Mienskip' van de grond gekomen die bijdragen aan een regio die leeft, die bruist. Voor een aantal onderwerpen uit de vorige LOS is er nog steeds veel energie. Daarnaast kijken we ook naar nieuwe thema's uit het NSP die de komende jaren een grotere rol gaan spelen binnen LEADER. Een combinatie van nieuwe en bekende thema's, passend bij Noordwest-Fryslân, zorgt ervoor dat het gebied opnieuw in de startblokken staat om gedurende een nieuwe periode 2023-2027 de LEADER thema's tot een succes te maken en de regio verder te ontwikkelen.

In samenwerking met veel lokale partijen en burgers is, gecoördineerd door een kerngroep van de Lokale Actie Groep (LAG), de LOS 2023-2027 voor Noordwest-Fryslân opgesteld. Ervaringen van de eerdergenoemde LEADER-periodes droegen bij aan het optimaliseren van de huidige LOS. De LOS is unaniem vastgesteld en omarmd door de gehele LAG van Noordwest-Fryslân.

### 1.2. | Participatie en samenwerking

LEADER is bedoeld voor lokale ontwikkelingen, vanuit de gemeenschap zelf. Daarom staat bij het opzetten van deze strategie de gemeenschap centraal. Op verschillende niveaus en manieren zijn ideeën opgehaald die passen bij de NSP-thema's. Deze worden hieronder omschreven. In samenspraak zijn uit deze ideeën onderwerpen en verhaallijnen ontwikkeld die de doelen en strategie (hoofdstuk 3) onderbouwen. Ook is er gezamenlijk gekeken naar waar wat al gebeurt (aansluitende initiatieven) en wat de sterke en zwakke punten van de regio zijn die omgezet kunnen worden in kansen. Het was mooi om te zien dat in de verschillende gesprekken aan dezelfde thema's prioriteit werd gegeven.

#### Brede gebiedsavond

Tijdens een drukbezochte gebiedsavond in Marsum hebben meer dan 60 mensen van verschillende belangengroepen (zie bijlage 1) het gesprek gevoerd over welke thema's en initiatieven belangrijk zijn voor het landelijk gebied van Noordwest-Fryslân. Deelnemers kwamen uit onder andere agrarische, beleids- en ondernemershoeken. In een wereldcafé setting kon men langs de verschillende thematafels gaan (zie hieronder) om ideeën en wensen in te brengen. Deze thema's zijn op basis van de voorgaande LEADER-periode én eventuele aanvullingen uit het Nationaal Strategisch Plan (NSP) ingericht. Ook gingen we praktisch in op wat mensen precies zoeken voor hun gebied en welke knelpunten zij herkennen.

- **Toekomstbestendige landbouw:** bodem, verdienmodellen, nieuwe teelten, lokaal voedsel, verbinding stad en platteland
- **Omgaan met klimaatverandering:** duurzame energie, CO2, water, droogte, circulaire economie.
- **Landschap en biodiversiteit:** natuur, erfgoed, cultuurlandschappen, bosbouw, ecosysteemdiensten.
- **Ontwikkeling landelijk gebied:** werk, wonen, recreatie, voorzieningen, sociale inclusie, leefbaarheid.

#### Lokale interviews

Om gericht relevante personen met brede kennis van het gebied te bevragen is gebruik gemaakt van persoonlijke interviews. Deze interviews zijn door de LAG-leden in hun nabije omgeving uitgevoerd. Het doel van deze gesprekken was om het unieke karakter van het gebied nog beter in beeld te krijgen en te zien waar voor de komende periode de energie zit bij de gemeenschap om initiatieven op te zetten voor de regio.

#### Jongeren participatie: Enquête en in gesprek

LEADER-projecten zorgen er mede voor dat Noordwest-Fryslân ook in de toekomst een fijne plek blijft om te wonen, werken en recreëren. Daarom is het belangrijk om de generatie van de toekomst te betrekken in dit ontwikkelproces. We hebben dit in samenwerking met Noordoost-Fryslân opgepakt. Er is gekozen voor een dubbele aanpak: in gesprek met de jongerenraad van Waadhoeke en 't Stationnetje in Hurdegaryp zijn de thema's die voor hen belangrijk zijn uitgediept. Daarnaast is voor een laagdrempelige aanpak een poster verspreid bij onder andere scholen, sportverenigingen en jeugdhonken om via een QR-code een vragenlijst in te vullen en inzicht te krijgen in welke LEADER-thema's het meeste prioriteit hebben. Daarnaast zijn we aanwezig geweest bij een grote jongerenbijeenkomst van Tienskip waar we veel jongeren hebben gesproken en de enquête door hen is ingevuld. De resultaten staan in hoofdstuk 2.

#### Beleids gesprekken

Om LEADER te laten aansluiten op lokaal en regionaal beleid is afstemming gezocht via 1-op-1 gesprekken met partijen als de provincie, de regiodeal, het waterschap en TÛMBA. Via de LAG is er informatie gedeeld vanuit andere relevante programma's.

#### Meedenken en lezen

Naast de vergaderingen met de gehele LAG is een kerngroep van de LAG is tijdens de ontwikkeling van de LOS nauw betrokken geweest om mee te denken en te lezen. Met hun brede gebieds-ervaring en ervaring van de vorige LEADER-periode vormen zij het klankbord voor de vertaling die is gemaakt vanuit alle opgehaalde ideeën en prioriteiten.

### 1.3 | Betrokken belangengroepen

Noordwest-Fryslân kent een sterk gemeenschapsgevoel en levendige verenigingscultuur. Om tot invulling van de LOS te komen zijn veel partijen en belanghebbenden via deze bestaande structuren uitgenodigd voor de verschillende activiteiten die hierboven genoemd zijn. Van dorpsverenigingen tot culturele stichtingen en innovatieve natuurinclusieve boerenbedrijven, veel verschillende partijen hebben hun stem laten horen. Voor een compleet overzicht van betrokken partijen zie bijlage 1.

Naast deze lokale, private partijen zijn we ook in gesprek gegaan met publieke partijen zoals Provincie, gemeenten, en het waterschap. Dit, om te borgen dat onze LOS aansluit bij ander beleid en programma's zoals de Regiodeal. Samenvattend kan worden gesteld dat de volgende belangengroepen zijn uitgenodigd voor gesprek:

- Provincie, gemeenten, Wetterskip Fryslân.
- Agrariërs en agrarisch natuurbeheercollectieven.
- Ondernemers en organisaties werkzaam in sectoren cultuur, toerisme, voedsel, zorg, energietransitie, mobiliteit, horeca en inclusiviteit.
- Bewonersverenigingen en vertegenwoordigers van dorpsbelangen.
- Bewoners, jong-vertegenwoordigers en potentiële initiatiefnemers.

**Jongerenenquête: "Ik wil graag meer  
wijkgerichte activiteiten voor meer inclusie"**



# 2



## Gebied: Noordwest-Fryslân in beeld

### 2.1. | Begrenzing en samenstelling

De regio Noordwest-Fryslân bestaat uit de drie gemeenten: Harlingen (12.900), Waadhoeke (37.100), en Leeuwarden (30.854 excl. stad). De stad Leeuwarden valt met zijn 94.650 inwoners buiten de scope van LEADER. Totaal telt NWF 80.858 inwoners. Dit aantal ligt ruim binnen het maximum van 300.000 inwoners voor een LEADER-gebied zoals omschreven in het NSP.

Landschappelijk gezien vormt Noordwest-Fryslân een sterk uniform gebied, open en weids, waardoor het lijkt alsof het zich in één keer in zijn geheel laat overzien. Tegelijkertijd is er op een lager schaalniveau verrassend veel variatie, in de vorm van micro-reliëf, oude plaatsen en bijvoorbeeld stinzenplanten. Het is een geologisch jong gebied dat is gevormd uit door de zee aangevoerde slib wat zorgt voor de erg vruchtbare kleigrond. De zee, de lange kustlijn en de verdediging van het land tegen de zee met hoge dijken, is overal zichtbaar en voelbaar. Ondanks, of misschien dankzij deze flinke dijken, leeft het gebied met het gezicht naar de Waddenzee. Harlingen, als karakteristieke havenstad vormt de verbinding tussen het land en de zee.

De zee is een natuurlijke begrenzing, maar ook het sociale netwerk is een soort begrenzing. Het sterk aanwezige 'mienskipgevoel' zorgt dat de inwoners van Noordwest-Fryslân zich ook echt identificeren met juist dit gebied. Ook in taal en cultuur onderscheidt Noordwest-Fryslân zich van de omliggende regio's. De regio kent een rijk cultureel en economisch verleden. In de tijd van de Republiek (17e en 18e eeuw), toen Nederland met Amsterdam als brandpunt het economische centrum van de wereld vormde, speelde Noordwest-Fryslân daarin volop mee. In de periode die eraan voorafging was Leeuwarden uitgegroeid tot de hoofd- en hofstad van Fryslân, Harlingen tot de belangrijkste haven- en industriestad, terwijl Franeker dankzij de tweede universiteit (1585) van Nederland het intellectuele centrum was. Harlingen en Franeker zijn vandaag de dag monumentale steden, waarvan Harlingen met zijn havengezicht zeer kenmerkend is en Leeuwarden is gehonoreerd tot Culturele Hoofdstad van Europa van 2018.

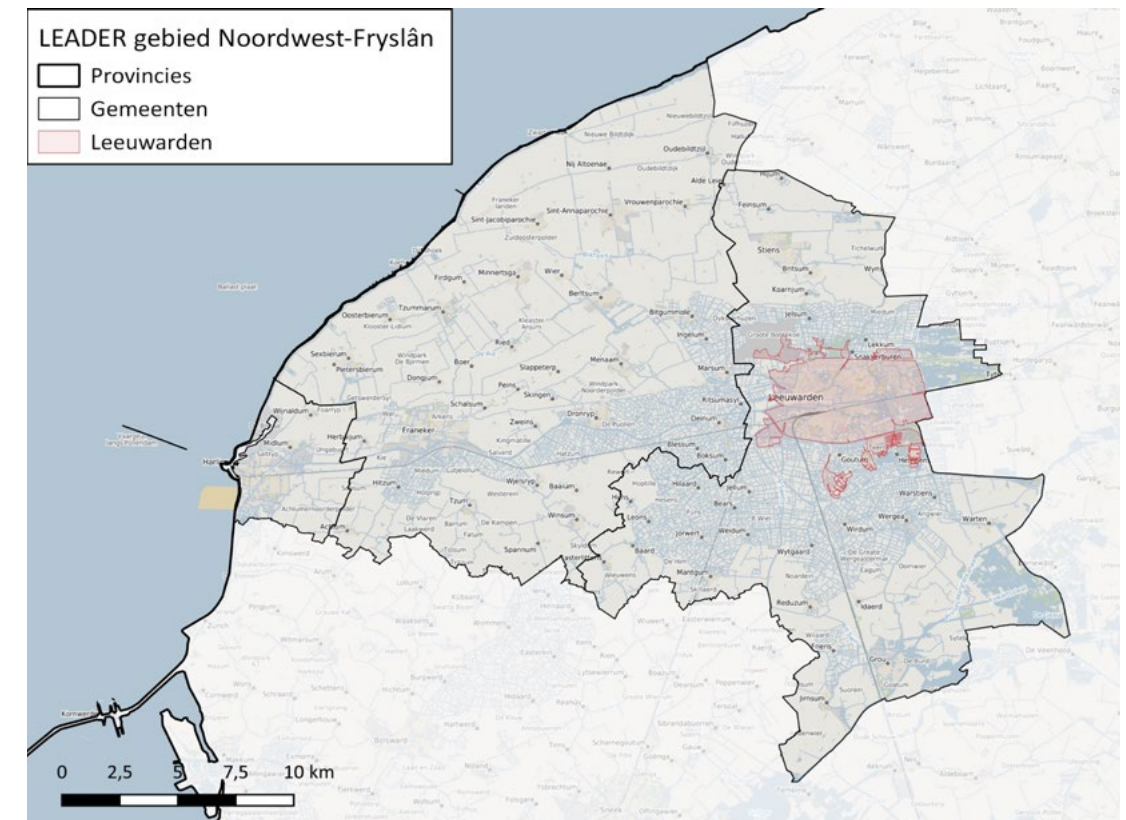
Daarnaast werken de gemeenten die samen Noordwest-Fryslân vormen, al in veel verschillende samenwerkingsverbanden aan de toekomst voor de regio. Voorbeelden hiervan zijn de Regiodeal en de Friese samenwerkingsagenda. Het is daarom logisch om binnen dit gebied deze bestaande en succesvolle samenwerking tussen de drie gemeenten verder te verstevigen en uit te breiden in een nieuwe LEADER-periode.

#### Omliggende (LEADER-)gebieden

Wel is er gezien de thematiek en ontwikkelingen een sterke overlap tussen Noordwest en de omliggende regio's. Veel problemen die in Noordwest spelen, zoals krimp, vergrijzing, vereenzaming van kwetsbare doelgroepen en het verdwijnen van voorzieningen, doen zich ook in Noordoost Fryslân voor. Ook uitdagingen in het landschap zoals verzilting speelt een belangrijke rol in meerdere regio's. Anderzijds zijn er nauwe relaties met Zuidwest Fryslân. De invloed van provinciehoofdstad Leeuwarden strekt zich, als centrum van voorzieningen, bestuur en werkgelegenheid, over de hele provincie uit. Gezien deze samenhang wordt er in de hele provincie ook veel samengewerkt op verschillende thema's. In het opstellen van deze LOS is daarom ook veelal het contact opgezocht met de LEADER-gebied Noordoost-Fryslân.

### 2.2. | Gebiedsanalyse

Met deze gebiedsanalyse geven we inzicht in de huidige situatie en het ontwikkelperspectief van het gebied. Hiervoor is gekeken naar beleidsanalyses (o.a. van het Planbureau Fryslân), online data (leefbaarometer) en zijn de bewoners die hebben deelgenomen aan de verschillende georganiseerde activiteiten een



waardevolle bron van informatie geweest. We behandelen de gebiedsanalyse aan de hand van de volgende drie punten:

- De ondergrond: het bodem- en watersysteem, en thema's als natuur, duurzame energie, landbouw en klimaat;
- De leefbaarheid, aan de hand van de monitor brede welvaart en de leefbaarometer;
- Gesprekken met inwoners.

#### 2.2.1 | De ondergrond: bodem, water, natuur, landbouw en duurzame energie

De regio leeft met het gezicht naar de zee. Met zeespiegelstijging, verzilting, de toenemende drinkwaterbehoefte en de grote hoeveelheid water in het gebied, is "bodem en water sturend" en opgave voor het gebied. Om aan de waterveiligheidsnorm te voldoen in 2050 worden nu al de zeedijken aangepakt. Daarbij wordt gezocht naar maatregelen waarbij de versterking van de dijk samengaat met het verbeteren van de kwaliteit van landschap en natuur. Het zoute water dringt dieper het land binnen. In de zone direct langs de kust kan dit ertoe leiden dat een rendabele agrarische bedrijfsvoering verder onder druk komt te staan en maatregelen hier nodig zijn.

Met de aanwezigheid van het unieke natuurgebied de Wadden (werelderfgoed), kent het gebied de intrinsieke waarde van natuur, en de economische belangen (van visserij tot toerisme tot bestuiving in de landbouw) die afhankelijk zijn van gezonde, robuuste ecosystemen. Biodiversiteit is van grote betekenis voor bestuiving, het beperken van plagen, de natuurlijke bestrijding van ziektes, het op peil houden van de bodemkwaliteit en de vitaliteit van landbouwsysteem.

In de periode tot 2030 wordt vanuit het nationaal beleid sterk ingezet op het opwekken van energie uit zon en wind. Klimaatdoelen zullen, met name door de lokale opwekking van duurzame energie, een effect hebben op het landschap. Hier moet gestreefd worden naar meervoudig ruimtegebruik met extra aandacht voor de landschappelijke inpassing en de koppeling met andere opgaven.

**Typisch Noordwest-Fryslân: De zee is magnifiek.  
Daar voel ik mij thuis. De kust met zijn hoge luchten.  
Elk weertype, elk seizoen beleef je hier.**

## 2.2.2. | Leefbaarometer

Uit de monitor brede welvaart blijkt dat “in Noordwest-Fryslân het relatief goed gaat op sociale aspecten, zoals welzijn, tevredenheid met het leven, woontevredenheid, sociale samenhang en veiligheid. Op deze aspecten scoort de regio gunstiger dan het landelijk gemiddelde. Op de meer economische aspecten zoals inkomen, opleidingsniveau en het bruto binnenlands product (bbp) per inwoner zijn de uitkomsten voor de regio Noordwest-Fryslân lager dan landelijk”.

Vanuit de Leefbaarometer<sup>1</sup> wordt dit onderschreven. In deze studie wordt gekeken naar vijf thema's; per thema wordt een relatieve score per gemeente gepresenteerd. De twee gemeenten Waadhoeke en Leeuwarden scoren op de Leefbaarometer een 'ruim voldoende', Harlingen scoort een 'goed'. Zoals de figuren laten zien, is met name in de gemeenten Waadhoeke en Harlingen het voorzieningenniveau laag beoordeeld. In de gemeente Leeuwarden is de score iets meer genuanceerd. Opvallend verschil met de andere twee gemeenten is dat de thema's, sociale samenhang en overlast en veiligheid significant lager scoren.

## 2.2.3 | Gesprekken met bewoners en de jongerenraad Waadhoeke

Verdiepende gesprekken met bewoners leveren meer inzicht in de lokale thematiek. De relatie met de Waddenzee wordt als belangrijk gebiedskenmerk genoemd. De rust en ruimte, de kijk op de sterrenhemel, die horen bij het Waddenlandschap, maken Noordwest-Fryslân een unieke plek om te wonen. Rondom het thema landbouw worden volop kansen gezien: biologisch boeren, het stimuleren van een gezonde levensstijl/voeding, educatieve doeleinden in samenwerking met scholen, verkoop van steekproducten en een gedeelde moestuin voor de Mienskip.

Noordwest-Fryslân heeft te maken met een veranderende bevolkingssamenstelling en de uitdagingen die daarbij komen kijken. Het aantal ouderen neemt in verhouding tot het aantal jongeren toe (vergrijzing), de beroepsbevolking daalt aanzienlijk, en in sommige plattelandsgebieden neemt het aantal inwoners af. Dit heeft grote consequenties voor voorzieningen, zorg, werkgelegenheid en vitaliteit, woningbehoefte en mobiliteit. In sommige stedelijke wijken neemt de leefbaarheid voelbaar af; met name het voorzieningenniveau wordt als onvoldoende ervaren. Ook is de bevolkingssamenstelling in veel dorpen eenzijdig; dit vormt een gevaar voor de sociale inclusie van nieuwe inwoners. Daarnaast neemt de gezondheid in de regio af, met name onder kwetsbare doelgroepen. Ook speelt eenzaamheid een steeds grotere rol, wat versterkt is tijdens de coronapandemie. Het lijkt dat er steeds minder vrijwilligers beschikbaar zijn en dat ook nieuwkomers dit niet oppakken. Deze knelpunten op het gebied van gezondheid en onderlinge verbondenheid verdienen aandacht. Het gebied benadrukt het belang om het Mienskip-gevoel te kunnen behouden voor de volgende generaties.

Voor de thema's natuur, water en landbouw is er de wens om verder te versterken wat er al is: het nog meer zichtbaar maken van de karakteristieke landschappen, het erfgoed en de agrarische natuur. Daarbij moet ook meer gekeken worden hoe de lokale gemeenschap hier zelf een rol in kan spelen, door de sterke gemeenschapszin te benutten.

De jongeren van jongerenraad Waadhoeke vertellen over hoe zij hun eigen omgeving ervaren. Volgens hen verdienen de gezondheid van jongeren, vereenzaming en sociale inclusiviteit de meeste aandacht. Ze waarderen de rust en ruimte van het landelijk gebied. Het gebrek aan voorzieningen en openbaar vervoer worden aangestipt als argumenten om geen toekomst in Noordwest-Fryslân op te willen bouwen. Daarnaast maken zij zich ook zorgen om de gevolgen van klimaatveranderingen en het verlies van biodiversiteit. Iedereen kan en moet hier zijn steentje aan bijdragen en LEADER-subsidie kan hiervoor een goed zetje in de rug voor zijn volgens de jongeren.

De breed verspreide enquête en de gesprekken bij Tienskip bijeenkomst geven een bevestigend beeld van bovenstaande genoemde thematiek; 78% van de deelnemers was jonger dan 30 jaar. Aanvullend op de al genoemde thema's komt in de enquête ook duidelijk naar voren dat de dorpscultuur (met dorpsfeesten), de gemeenschap en diens sterke identiteit (inclusief taal en lekkernijen) sterk gewaardeerd wordt. Daartegenover staat dat anderzijds er meer aandacht moet gaan naar dier en natuur, bewustwording voor duurzaam leven en algemene toevoeging van voorzieningen in natuur (fiets- en wandelpaden) en dorpen (met name voor jeugd).

<sup>1</sup> De Leefbaarometer is een instrument van het Ministerie van Binnenlandse Zaken en Koninkrijksrelaties. De Leefbaarometer laat zien hoe de situatie van de leefbaarheid er is en hoe die zich in de afgelopen jaren heeft ontwikkeld. De data waarop de Leefbaarometer is gebaseerd sluit aan bij de oordelen van respondenten uit het WoonOnderzoek Nederland (WoON) over hun omgeving.

## 2.3 | SWOT-Analyse

### SWOT Noordwest-Fryslân

#### Sterkten

- Ruimtelijke kwaliteit van het landschap: natuurlijke waarden incl. rust, ruimte, luchten, Waddenzee, stinzenplanten.
- Vriendelijkheid welwillendheid in de regio.
- Gehechtheid aan gebied, mensen komen terug, willen blijven
- Gemeenschapszin/saamhorigheid, dorpshuizen beschikbaar, hulpvaardigheid onderling, vrijwilligerswerk, actief verenigingsleven
- Sterke cultuur, rijk cultuurhistorisch verleden
- Realistisch en nuchter, eigenzinnige en trotste inwoners
- Wijsheid van de omgeving
- Ontwikkeling recreatie en toerisme
- De effecten van de culturele hoofdstad (Leeuwarden) behouden en versterken

#### Zwakten

- We laten de trots op ons eigen gebied niet genoeg zien.
- Bevolking afwachtend, initiatiefnemers onderschatten zichzelf
- Innovatiekracht → komt moeilijk van de grond.
- Digitale vaardigheden → serviceorganisatie
- Niet genoeg gericht op de Waddenzee en natuur
- Te weinig verbinding tussen projecten (mensen delen weinig).
- Aanvragen komen veel uit dezelfde bedrijfstakken.
- Weerstand tegen vernieuwing en verandering
- Weinig diversiteit in voorzieningen voor verschillende doelgroepen.

#### Kansen

- Initiatiefrijke bevolking: bekendheid van LEADER neemt toe.
- (Bezinnings)toerisme, (taal)-streekproducten.
- Zorgboerderij in combinatie met agrarische werkzaamheden.
- Economische ontwikkeling van de Agrifood, de maritieme bedrijvigheid, de opwek van schone energie en toerisme en recreatie met aantrekkelijk vestigingsklimaat, lokaal talent en innovatie
- Meer creativiteit om streektaal te stimuleren.
- Nieuwe mensen van buiten de regio (vensters open).
- Benutten landschappelijke en cultuurhistorische waarden dorpen en steden
- Nieuwe verdienmodellen voor boeren, duurzame landbouw
- Ambachten met recreatie + toerisme
- Zorg corporaties, gedeeld wonen
- Mobiliteitsproblematiek
- Rust gekoppeld met toerisme

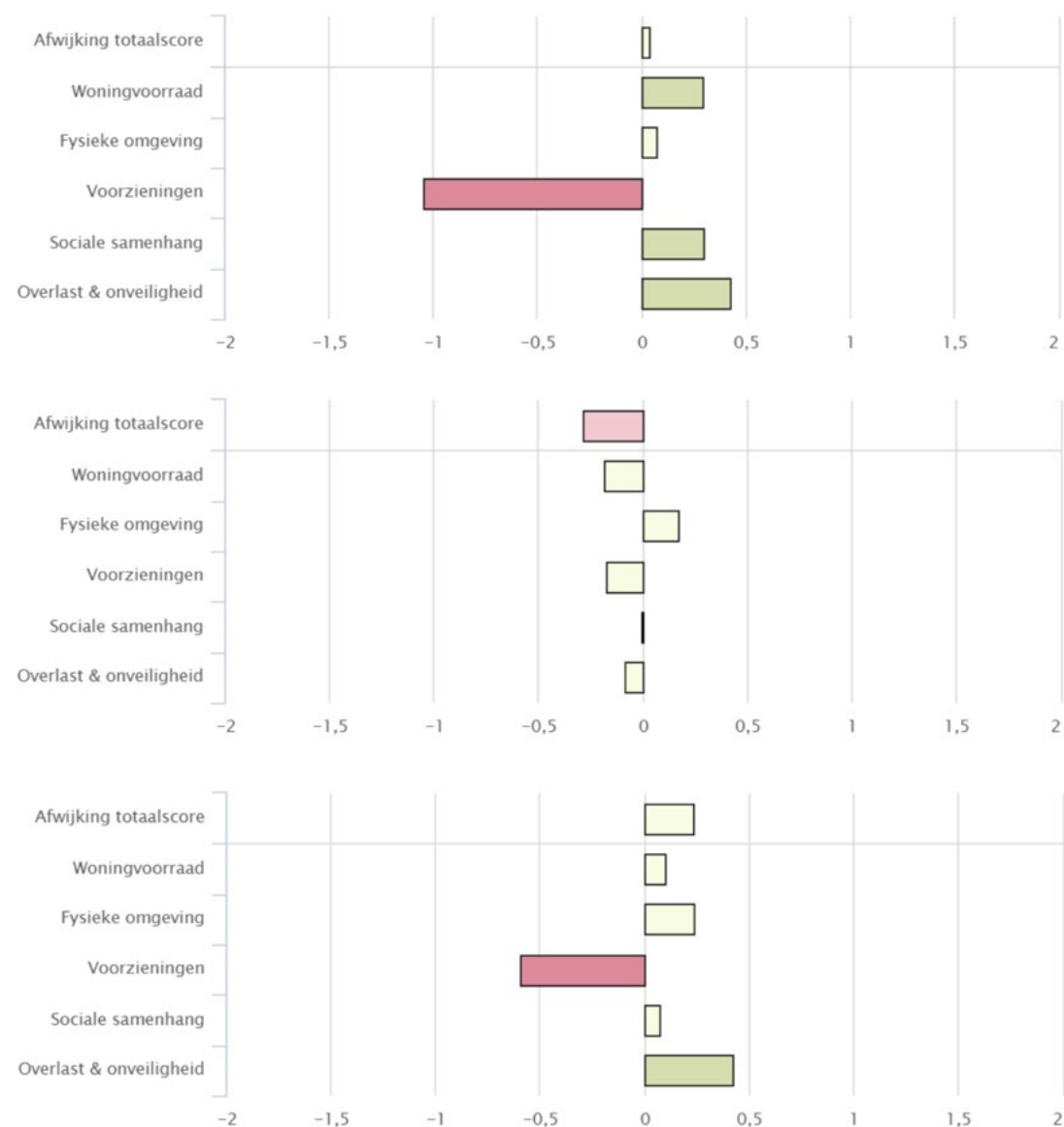
#### Bedreigingen

- Afstand tussen boeren en burgers, minder onderling begrip.
- Te weinig vogelvluchtvisie bij ondernemers
- Demografische ontwikkeling: vergrijzing/ontgroeijing, brain drain.
- Verzilting, bodemkwaliteit (bodemleven)
- Gezondheid van kwetsbare groepen (eenzame jongeren en ouderen)
- Minder willen delen, intern gerichte projecten, netwerkwerkvorming
- Slecht OV-netwerk, grote fysieke afstand.
- Gemeenschappen vallen uit elkaar (wonen), verlies identiteit
- Bewoners met beperkte interesse om binding te zoeken met het dorp en burens
- Verstrekken van talent uit de regio

Tijdens het proces is er ook gezamenlijk een SWOT-analyse gemaakt. Een SWOT identificeert de sterkten (strengths), zwakten (weaknesses), kansen (opportunities) en bedreigingen (threats). Voor de regio Noordwest-Fryslân zijn er door de jaren heen al meerdere SWOT-analyses opgesteld. Zo ook voor de LOS 2015-2020. De thema's uit deze SWOT vormden de basis en zijn voor deze LOS geactualiseerd. Meerdere partijen en stakeholders hebben hun frisse blik geworpen op de SWOT-analyse. Zowel de LAG als de aanwezigen tijdens de gebiedsavond en Jongerenraad hebben meegedacht over de sterkten, zwakten, kansen en bedreigingen voor de regio. Ook de resultaten van de 1 op 1 interviews gehouden door de LAG (samengevat in 2.2.3), zijn meegenomen in de SWOT.



Figuur 2: Leefbaarometer Gemeente Waadhoeke; Gemeente Leeuwarden; Gemeente Harlingen (data 2020)



## 2.4. | Ontwikkelingsperspectief en aansluiting NSP

De gebiedsanalyse geeft een duidelijk beeld van de verschillende ontwikkelingsbehoeftes en biedt perspectief voor de toekomst van Noordwest-Fryslân. De uitdagingen die we hebben gedestilleerd uit lokale thematiek zien we terug in actuele landelijke ontwikkelingen zoals in het NSP en het debat rondom Brede Welvaart. De prioritering van thema's is gemaakt op basis van de urgentie die is gegeven aan thema's tijdens de gebiedsavonden, door de Jongerenraad, openbare enquête en LAG-bijeenkomsten.

Kijkend naar de doelen (zie inzet hieronder) en behoeften (Needs) uit het NSP ligt de hoogste urgentie bij Doel H (S08) Ontwikkeling in plattelandsgebieden. LEADER kan echt een verschil maken binnen de sociaal-maatschappelijke problematiek waar de regio mee kampt. Daarnaast toont ook de SWOT dat de meeste onbenutten kansen liggen binnen de sociaal-maatschappelijke thema's. De onderwerpen die naar voren komen uit de gebiedsanalyse sluiten aan bij Need 23: Aantrekkelijker platteland voor wonen en recreëren en Need 24: Aantrekkelijker ondernemers- en werkklimaat.

## Droominitiatief: Ik zou graag zien dat we meer erven delen en samenwonen op boerderijen: duurzaam, betaalbaar, voor meerdere generaties

De overige drie doelen geformuleerd voor LEADER zijn gecombineerd besproken (zie voor een volledig overzicht van de doelen en Needs bijlage 2). We zien veel overlap tussen de doelen waardoor ervoor wordt gekozen om geen duidelijk onderscheid in prioritering aan te wijzen. Wel erkennen we de urgentie van alle drie de thema's voor de regio en herkennen wij specifiek de Needs:

- N.13: Klimaatadaptatie: lagere ecologische, economische schade en waterkwantiteit
- N.14: Opwekken duurzame energie en energiebesparing
- N.16: Versterkte natuurlijke weerbaarheid en waterbergend vermogen landbouwbodems
- N.18: Meer en herstel van biodiversiteit
- N.19: Behoud en herstel van (cultuur)landschappen

### DOELEN LEADER 2023-2027 - NATIONAAL STRATEGISCH PLAN (NSP)

- Doel D (S04) Klimaatverandering en duurzame energie;
- Doel E (S05) Efficiënt beheer van natuurlijke hulpbronnen;
- Doel F (S06) Bescherming van de biodiversiteit;
- Doel H (S08) Ontwikkeling in plattelandsgebieden

## 2.5. | Krachtenveldanalyse

LEADER-gebied Noordwest-Fryslân kent veel organisaties en samenwerkingsverbanden om het gebied leefbaar en mooi te houden. Zij zijn actief rondom diverse thema's: landbouw (diverse LTO-afdelingen, agrarische jongeren Fryslân, organisaties t.b.v. afzet van streek-producten), natuur en landschap (Collectief Agrarisch Natuurbeheer), water (Wetterskip Fryslân), recreatie, ondernemerschap en publiek-private samenwerkingen. Vrijwel al deze organisaties zijn betrokken geweest bij het voorbereidingstraject van deze LOS.

LEADER vormt al jaren een verbindende factor tussen al deze partijen. Het integrale karakter van LEADER stimuleert samenwerking en maakt het netwerk zichtbaarder. Daarnaast slaat LEADER vaak ook de brug tussen private en publieke partijen. Het vanuit de provincie georganiseerde Streekwurk coördineert dit netwerk van actoren en is de schakelende en verbindende functie. De subsidieregeling 'het Iepen Mienskip-fûns' vanuit de provincie, ook gecoördineerd vanuit Streekwurk, en 'Budget Lokale Innovaties' (BLI) van het Waddenfonds zijn instrumenten om initiatieven te ondersteunen. LEADER heeft een hierop een aanvullende functie.

Bijlage I geeft een overzicht van de betrokken partijen die actief zijn op de verschillende thema's die centraal staan in de nieuwe LEADER periode. Het overzicht is niet uitputtend; het is een groeiend netwerk, waarbij door de nieuwe thema's ook steeds nieuwe spelers in beeld komen.

**Het vasthouden of terug laten keren van jongeren is de hoofdzorg. Hoe hou je ze enthousiast voor een kleinschalig dorp?**





# 3



## Strategie, thema's en algemene doelstellingen

### 3.1. | Strategie

Zoals de gebiedsanalyse in het vorige hoofdstuk laat zien staan Nederlandse buitengebieden voor grote uitdagingen en staat onze manier van leven onder druk. De druk op bewoners, agrariërs en lokale overheden om na te denken over de toekomst van het landelijk gebied wordt opgevoerd en, met goede reden. Tegelijkertijd zien we op landelijk niveau toenemende polarisatie, wantrouwen in de overheid en eenzaamheid van niet alleen ouderen, maar ook jongeren. Gezamenlijke verantwoordelijkheid en samenwerking zal de komende jaren cruciaal zijn om toekomstbestendige ontwikkelingen te ondersteunen. Iedereen die wil en kan, levert een waardevolle bijdrage aan de samenleving. We moeten er samen voor zorgen dat talent zich ontplooit en dat iedereen de beste versie van zichzelf kan worden. Er is sociale ruimte voor iedereen die wil meebouwen aan de transitie die in de buitengebieden gaat plaatsvinden.

LEADER is meer dan alleen een subsidieprogramma. LEADER kan én is door zijn basisprincipes (zie inzet hieronder) een belangrijk vliegwiel voor een sociale aanpak in de transitie: door mensen samen te brengen, innovaties te stimuleren en robuuste natuurwaarden te borgen waarbij wordt ingezet op sociaaleconomische ontwikkeling op het platteland. Zo draagt LEADER bij aan de ambities van Noordwest-Fryslân beschreven in o.a. de streekagenda Noordwest-Fryslân, Iepen Mienskipsfûns (IMF) en de Regiodeal. Dit vergroot het sociale kapitaal op het platteland en versterkt het mienskipsgesvoel.

De volgende zaken staan in Noordwest-Fryslân centraal:

- Een gezonde en lokale economie stimuleren door korte ketens te faciliteren, samenwerkingsverbanden op te richten om te zorgen voor de waarden van het landelijk gebied (natuur, agrarisch, recreatief) en uitvoerbaarheid van de diversiteit aan verdienmodellen te vergroten;
- Streekidentiteit van het gebied bevorderen door kwaliteiten van het platteland zichtbaarder te maken, mensen en producten een platform te bieden en meer aandacht voor de regio vragen d.m.v. gebiedsmarketing;
- Voorzieningen en leefbaarheid van de dorpen voor jong en oud behouden of verbeteren door duurzame ontwikkelingen te bevorderen, voorzieningen te combineren en slimme oplossingen te verzinnen voor deelmobiliteit, woningen en verbindende dorpsactiviteiten.

Bovenstaande thema's en de doelstellingen en actielijnen in de volgende paragraaf sluiten zowel aan bij de basisprincipes van LEADER als bij de doelen en behoeften vanuit het NSP. Vanuit een gebiedsgerichte en bottom-up benadering zorgen we voor meer kleur in het land, meer vogels en meer variatie. Met levende dorpen waar mensen graag wonen en waar ook iets te beleven is.

- Uit het participatietraject horende bij deze LOS blijkt dat er veel draagvlak is om ook komende periode LEADER-gebied te kunnen zijn. Er staan verschillende projecten in de startblokken. De organisatie is goed op orde, de gemeenschap is sterk, er is veel positieve energie en er zijn veel mensen met praktische ideeën. Door bottom-up te experimenteren met vernieuwende initiatieven en deze kennis te delen kan het gebied de benodigde systeemverandering helpen op gang te brengen. Ook de overheid speelt een belangrijke rol om systeemverandering mogelijk te maken. We zetten in op het betrekken van iedereen; ondernemer, vereniging, stichting, burger en overheid. We zoeken nieuwe oplossingen die zorgen voor een goede sociaaleconomische basis én die bijdragen aan een duurzame transitie.



### BASISPRINCIPES LEADER 2023-2027

- het publiek-privaat partnerschap;
- gebiedsgerichte benadering;
- integrale lokale ontwikkelingsstrategie;
- bottom-up werkwijze;
- bevorderen van samenwerking tussen de gebiedsactoren;
- versterken van netwerken in het gebied;
- innovatie die aansluit op de lokale context (zowel sociaal als technisch).

## 3.2. | Thema's en doelstellingen

### 3.2.1. | Doel

Het motto van het LEADER-programma 2023-2027 in Noordwest-Fryslân is:

“Met de voeten in de klei: samen werken aan een vitale toekomst voor Noordwest-Fryslân”

LEADER is onderdeel van het vernieuwde Gemeenschappelijke Landbouwbeleid (GLB). Noordwest-Fryslân draagt hieraan bij door te werken aan een vooruitstrevende groene, lokale economie met veel aandacht voor eigen identiteit. De regio zoekt een nieuw evenwicht met het ecologische systeem. We gaan creatief om met wat er is. Door samen de schouders eronder te zetten, maken we een betere plek voor onszelf, onze burens, het dorp en de wijk. We maken een regio die we met trots kunnen doorgeven aan een volgende generatie.

Dit alles vraagt dat kennis van duurzaam en innovatief ondernemen op het platteland beschikbaar is, men ervaringen kan uitwisselen, projecten in elkaars verlengde liggen en elkaar versterken en dat er financiering is. LEADER-gebied Noordwest-Fryslân creëert een slim gebied door de decentrale overheden mee te nemen. Beleid sluit aan op LEADER-doelstellingen en vice versa. Waar mogelijk worden meerdere doelen in projecten gecombineerd. Er wordt ingezet op sterkere positionering van de gebiedsidentiteit zodat de sterke punten van de regio beter zichtbaar worden en er tegelijk meer ruimte komt voor vernieuwende projecten.

### 3.2.2. | Thema's

Het bottom-up proces leidde tot vier thema's die bijdragen aan de ontwikkeling van een natuurlijk robuust en sociaaleconomisch sterk platteland in Noordwest-Fryslân:

- Duurzaam ondernemen in de groene sector
- Identiteit van het gebied versterken en uitdragen
- Elkaar ontmoeten in een gezonde omgeving
- Ruimte creëren voor de toekomst

De thema's staan met elkaar in verbinding. Projecten kunnen op verschillende manieren aansluiten op de thema's. Projecten die aansluiting vinden op meerdere thema's hebben een pré.

De vier thema's van LEADER Noordwest-Fryslân zijn nadrukkelijk integraal. Ze liggen in elkaars verlengde en ondersteunen elkaar, maar pakken vooral doelen thema-overstijgend op. De thema's gaan in op de drie pijlers van duurzaamheid: maatschappij, milieu en economie. Deze werkwijze bevordert samenwerking tussen stakeholders en sectoren, en pakt zoveel mogelijk polarisatieproblematiek aan.

#### THEMA 1: Duurzaam ondernemen in de groene sector

Het thema 'Duurzaam ondernemerschap in de groene sector' gaat over nieuwe vormen van ondernemerschap in combinatie met de actuele uitdagingen op het gebied van landbouw, klimaat en voedsel. Het ondersteunen van systeemherstel van water, bodem en natuur zijn daarbij de onderleggers. Typisch voor deze regio is de akkerbouwsector en met name de teelt van pootaardappelen. Natuur, met bijvoorbeeld plasdras-zones, zou steeds meer verweven moeten worden met dit agrarische landschap. Kijkend naar wat LEADER kan bijdragen zijn dat experimenten met nieuwe teelten (bijvoorbeeld alternatieve gewassen voor isolatie/verduurzaming van de bouwsector), gezamenlijk beheer, nieuwe vormen van samenwerking en lokaal voedsel. Gecombineerd met nieuwe vormen van samenwerking en verduurzaming van de sector. Daar-

bij is educatie van groot belang om de afstand tussen dorp en platteland, boer en burger te verkleinen. Ook biedt het kansen voor initiatieven die meerdere functies combineren zoals een boerderij mét zorg of dagbesteding.

Dit thema is onder te verdelen in de volgende actielijnen:

**Duurzaam ondernemen:** initiatieven op het gebied van nieuwe/lokale energie, klimaatadaptatie, isolatie, nieuwe vormen van samenwerken (coöperaties), agrarisch natuurbeheer, op basis van grondsoort, monitoring van water en bodemkwaliteit;

**Lokaal voedsel:** kortere lijnen, streekmarkten, lokale verwerking van voedsel, verkoop via coöperaties, sterke gebiedsidentiteit, focus op betaalbaarheid, verbinding tussen boer & bewoner, en educatie en marketing;

**Nieuwe producten en (alternatieve) verdienmodellen:** innovaties gericht op o.a. nieuwe teelten (zilt, vezel hennep), niche gewassen voor lokale horeca, huidverzorgingsproducten, gecombineerde functies (zorg/dagbesteding), akkerranden.

Dit thema sluit het meest aan op de NSP-doelen 4 (D, klimaatverandering/energie) en 8 (H, ontwikkeling platteland), maar draagt in mindere mate ook bij aan doel 6 (F, biodiversiteit).

#### THEMA 2: Identiteit van het gebied versterken en uitdragen

We zijn trots op onze regio. Overal voel je de weidsheid van het landschap. Ons verhaal gaat over het open landschap, omzooit door dijken, met terpen, de oude zee, de havenstad Harlingen, 11-steden plaatsen, stinzentuinen en échte donkerte. Wij zijn de haven naar de eilanden in de Waddenzee. Onze trots is niet alleen op basis van het landschap en erfgoed, maar ook op basis van de manieren waarop we toerisme organiseren en welke producten hier beschikbaar zijn. Men ervaart een hoog geluksgevoel en de Mienskip is sterk. Echter, we kunnen onze trots op deze regio beter in de schijnwerpers zetten, op een manier die bij het gebied past. We trekken mensen op een verantwoordelijke wijze naar de buitengebieden, ook om de initiatieven die ontwikkeld worden in de andere thema's in het zonnetje te zetten. Hierbij is de Landschapstriënnale 2023 een kans om als evenement van te leren en ons landschap nog beter te laten zien.

Dit thema is onder te verdelen in de volgende actielijnen, onder beide actielijnen horen initiatieven op het gebied van duurzaam toerisme, recreatie (verbinding stad & platteland), inzet van lokale gidsen, activiteiten voor jongeren en educatie en marketing, daarbij komt nog voor de twee lijnen apart:

- Sterke cultuurhistorie: open kerken, oude dorpsgezichten, gecombineerde functies in gebouwen, behoud van terpen, meer tonen van het verleden (landschapstuinen), spoorpaden, kunst in de openbare ruimte.
- Waardevol landschap: meer boerenpaden, versterken van landschaplijnen, vogelgebieden, wateren bevaarbaar maken en houden, versterken biodiversiteit, waterstand verhogen, plasdras gebieden, natuurvriendelijke oevers, waddenkust prominenter inzetten.

Dit thema sluit het meest aan op de NSP-doelen 6 (F, biodiversiteit) en 8 (H, ontwikkeling platteland), maar draagt in mindere mate ook bij aan doel 5 (E, natuurlijke hulpbronnen)

#### THEMA 3: Elkaar ontmoeten in een gezonde omgeving

Om de sterke gemeenschapszin te behouden is het essentieel dat we elkaar blijven ontmoeten. Dat willen we steeds meer koppelen aan duurzame en gezonde initiatieven zodat de leefbaarheid van de regio in zijn geheel versterkt wordt. Niemand staat ongewenst aan de kant. Door elkaar te blijven ontmoeten verkleinen verschillen en wordt de samenleving inclusiever. We kijken naar "elkaar ontmoeten" in brede zin. De diverse groepen in de samenleving kunnen elkaar inspireren, maar ook naar elkaar omkijken of zorgen. Uiteraard is het noodzakelijk om de basisvoorzieningen zoals vervoer hier op in te richten, zodat we een regio in verbinding blijven.

Dit thema is onder te verdelen in de volgende actielijnen:

- Vergroening van de buurt: initiatieven als een dorpstuin, voedselbos, vlindertuin, vormen van gezamenlijk beheer, verduurzaming van dorpshuizen,
- Elkaar inspireren: bij ontmoetingsplekken/húskamer voor inwoners, gemeenschapsinitiatieven, tour de bier, locatietheater, plekken waar je gecombineerde functies kunt toepassen (bijvoorbeeld met zorg/dagbesteding/voedsel), verkleinen van verschillen.
- Toegankelijke regio: lokale initiatieven voor alternatief en duurzaam vervoer, toegankelijke overstap-punten (liftplekken, auto-maatje), voorzieningen die inclusief zijn (toegankelijk voor jongeren, ouderen, gehandicapten).

Dit thema sluit het meest aan op de NSP-doelen 4 (D, klimaatverandering/energie), 6 (F, biodiversiteit) en 8 (H, ontwikkeling platteland).



## De kracht zit 'm in de altijd aanwezige potentie; nog wel verborgen onder een laagje klei, maar waar bewoners en bedrijven zich erg van bewust zijn en hun ambities op afstemmen

### THEMA 4: Ruimte creëren voor de toekomst

Als regio willen we voorbereid zijn op de toekomst. De zorgen die er zijn over gezondheid van jongeren, woningbouw, inclusiviteit en de groene transitie liggen op het bord van de komende generatie. Daarvoor moeten we NU handelen. We willen zorgen dat de regio voor jongeren leefbaar blijft door te investeren in vernieuwende initiatieven die deze leefbaarheid vergroten. Een belangrijk probleem is de doorstroming van woningen. Dit maakt dat er onvoldoende starterswoningen of alternatieve woonvormen zijn. Ook willen we het ambitieniveau qua opleidingen verhogen in de regio. Veel hoger opgeleiden zoeken nu elders naar een baan, terwijl er met instituten als Wetsus, de Franeker Academie, de Dairy Campus en vele andere bedrijven ook in de regio kansen zijn. Daarnaast is er aandacht nodig voor de doorstroming van MBO-jongeren naar werk in de regio. Vraag en aanbod zijn niet altijd goed op elkaar aangesloten. Terwijl hun inzet ook voor de toekomst hard nodig is. De tweede actielijn "gezondheid" kan veel aansluiting vinden bij de meeste van bovenstaande actielijnen, maar gezien de urgentie die gevoeld wordt in alle gesprekken met bewoners is er voor een aparte lijn gekozen.

Dit thema is onder te verdelen in de volgende actielijnen:

- a) Nieuwe voorzieningen en concepten: hier vallen initiatieven onder als nieuwe woonconcepten (via bijvoorbeeld coöperaties inclusief zorgconcepten), herbestemming van gebouwen, inclusieve voorzieningen (vindbaar, toegankelijk, open deuren beleid)
- b) Gezondheid: voorzieningen specifiek voor de belangrijkste gezondheidsproblemen (eenzaamheid, armoede, verslavingen, gebrek aan perspectief, afstand tot de samenleving/arbeidsmarkt). Initiatieven die actief (MKB'ers en) jongeren betrekken, inzicht geven in wat er wél te doen is in de regio, inzetten op onderwijs en doorstroming naar werk. Waar mogelijk gecombineerde functies toepassen (bij boeren, in dorpshuizen), meer samenwerkingen.

Dit thema sluit het meest aan op NSP-doel 8 (H, ontwikkeling platteland), maar draagt in mindere mate ook bij aan doel 4 (D, klimaatverandering/energie).

### 3.2.3. | Aansluiting bij (beleid)context

LEADER Noordwest-Fryslân zet zoveel mogelijk verschillende financieringsmethodes in om projecten op grote schaal te kunnen uitvoeren. Zoals eerder benoemd, LEADER is meer dan financiering, het is een vliegwiel. Er zal altijd actief aansluiting worden gezocht met verschillende financieringsinstrumenten om het opzetten van een initiatief toegankelijker te maken. Niet alleen verlaagt dit de drempel voor mindervermogen initiatiefnemers, ook mensen die moeilijker toegang vinden tot financieringsmogelijkheden kunnen bij LEADER terecht.

Daarbij komen de thema's die nu belangrijk zijn voor LEADER in diverse (beleids)agenda's terug. Hiermee kunnen we vanuit regio-overstijgende onderdelen van het Friese GLB-NSP programma, het Frysk Programma Landelijk Gebied (FPLG) en andere Europese programma's kansen signaleren om gezamenlijke doelstellingen te verwezenlijken. Kijkend naar lopend beleid zie je de volgende accenten terugkomen:

- Vanuit het Rijk en de provincie wordt met hoge urgentie gewerkt aan thema's als klimaatadaptatie, landbouwtransitie en versterking van natuur. Het belangrijkste programma dat aansluit bij de LEADER thema's is het Nationaal Programma Landelijk Gebied en de provinciale uitwerking hiervan in het FPLG.
- Met de opgaven die er liggen op het gebied van droogte, waterkwaliteit, bodem- en watersturend zijn voor het Wetterskip Fryslân de nieuwe thema's van deze LEADER-periode heel herkenbaar en urgent.
- Eén van de grote projecten voor komende jaren is de dijkverzwaring bij Lauwersoog/Koehool. Vanuit LEADER kunnen hier bredere initiatieven aansluiting bij zoeken.
- Ook de net gefinancierde Regiodeal sluit goed aan bij de LEADER thema's. Met als focus "van smalle terp naar brede welvaart", wil de regio met stimulering van ondernemers werken aan een nieuwe economie met meer balans in de natuur en kwaliteit van leven.
- De drie gemeenten zetten ook in op initiatieven "van onderop" en participatie ten behoeve van sociale cohesie en welzijn. Dat blijkt uit:

- o Het coalitieakkoord van de Gemeente Waadhoeke maakt expliciet dat de gemeente wil helpen inwonerinitiatieven te realiseren;
- o Het coalitieakkoord van de gemeente Leeuwarden zet expliciet in op welvaart en welzijn voor iedereen, in actieve samenwerking met inwoners en ondernemers
- o Het coalitieakkoord van de gemeente Harlingen zet in op de sociale samenhang en verbinding in dorpen en wijken te vergroten.

LEADER is het programma bij uitstek om initiatieven "van onderop" ruimte te bieden en te concretiseren en helpt daarmee aan deze gemeentelijke ambities vorm te geven.

De eensgezindheid in thema's en samenwerking vanuit bovenstaande partijen zorgt ervoor dat alle partijen



in het gebied (burgers, ondernemers, stichtingen en overheden) gezamenlijk kunnen bouwen aan de ontwikkeling van het gebied. Op overheidsniveau wordt gezocht naar mogelijkheden voor langjarig beleid. LEADER kan hiervoor als breekijzer dienen door pilots en nieuwe samenwerkingen te financieren die nu al bijdragen aan alle thema's die op Provinciaal en Rijksniveau prioriteit hebben. De verschillende programma's tezamen zorgen ook voor de urgentie om op alle schalen en binnen de volledige driehoek van bedrijfsleven, overheid en onderzoek/onderwijs urgentie samen te werken. Als LEADER met burgerinitiatieven hierbij kan aansluiten kunnen we het echt als vliegwiel inzetten.

### 3.3. | Meetbare resultaten

De LAG stuurt bij de uitvoering van de LOS op de concrete en meetbare resultaten. Daarbij zijn de meer kwalitatieve doelstellingen opgenomen in de strategie. De tabel hieronder geeft hiervan een samenvatting. In de evaluatie halverwege de LEADER-periode is dit samen met de financiën en het succes van het communicatieplan de belangrijkste meetlat.

**"Gebruik de grond, ruim niet alles op, maar laat  
het groeien en bloeien. Creëer bewustwording dat we  
onderdeel zijn van de natuur en niet zonder kunnen."**

Thema	Doel	Output / Outcome
LOS-breed	Versterken van de economie, ontwikkeling van het platteland en een duurzaam landschap en landbouw	Minimaal 25 initiatieven, onderverdeeld over de diverse thema's, waaronder minimaal 2 bovenregionale initiatieven.
LOS-breed	Stimuleren van ontmoeting, kennisuitwisseling en samenwerking binnen en buiten het gebied	Bij alle initiatieven actief aandacht voor NSP-indicatoren en doelen en de LEADER-basisprincipes.
<b>1: Duurzaam ondernemerschap in de groene sector (SO4, SO8, SO6*)</b>	<b>Op een duurzame manier verbreding en versterking van de plattelandseconomie en versterking van de lokale netwerken en ketens.</b>	<b>Minimaal 6 initiatieven, waaronder tenminste (zie hieronder):</b>
1a. Lokaal voedsel	Meer lokale afzet van voedsel, meer verbinding tussen stad/dorp en platteland, bewustwording en verkorten van de voedselketen	- Een initiatief op het gebied van waardering en versterking van lokaal voedsel
1b. Duurzaam ondernemen	Versterken van de ondernemers in de regio door nieuwe initiatieven te koppelen aan duurzaamheid.	- Een initiatief voor samenwerking binnen de agrarische sector op het gebied van duurzaam ondernemen
1c. Nieuwe producten en verdienmodellen	Initiatieven om te komen tot nieuwe verdienmodellen en producten, wat de werkgelegenheid vergroot.	- Een initiatief dat meerdere bedrijfsfuncties (bijvoorbeeld dagbesteding) combineert
<b>2: Identiteit van gebied versterken en uitdragen (SO6, SO8, SO5)</b>	<b>Versterken van de zichtbaarheid en het verhaal van het gebied, wat toerisme en recreatie versterkt en mensen aan het gebied bindt.</b>	<b>Minimaal 4 initiatieven, waaronder tenminste:</b>
2a. Sterke cultuurhistorie	Beleven en versterken van de cultuurhistorie in de regio	- Een initiatief dat inzet op alternatief/hergebruik van erfgoed, inclusief marketing
2b. Waardevol landschap	Beleven en versterken van de groene structuren in de regio.	- Een initiatief dat gebruik maakt van een bijzondere landschapslocatie voor toerisme/recreatie, inclusief marketing
<b>3: Elkaar ontmoeten in een gezonde omgeving (SO4, SO6, SO8)</b>	<b>Creëren van 'nieuwe' ontmoetingsplekken en activiteiten die bereikbaar en toegankelijk zijn. Voor behoud van de sociale cohesie en veerkracht.</b>	<b>Minimaal 6 initiatieven, waaronder tenminste:</b>
3a. Vergroening buurt	Gezonde leefomgeving, vergroten biodiversiteit, creëren van ontmoetingen.	- Een initiatief voor een dorps-tuin/voedselbos/gezamenlijke groen-locatie
3b. Elkaar inspireren	Vergroten van de veerkracht van de gemeenschap door elkaar te kennen en helpen.	- Een lokale voorziening (bv. Dorpshuis), die meerdere functies combineert (bv. zorg).
3c. Toegankelijke regio	Zorgen dat voorzieningen en ontmoetingsplekken bereikbaar zijn voor iedereen.	- Een initiatief voor een alternatief of inclusief vervoersconcept.
<b>4: Ruimte voor de toekomst (SO8, SO4)</b>	<b>Veerkracht en kansen voor jongeren in de regio vergroten. Dit zorgt voor diversiteit, leefbaarheid en behoud van arbeidskrachten.</b>	<b>Minimaal 4 initiatieven, waaronder tenminste:</b>
4a. Nieuwe voorzieningen en concepten	Leegstand tegengaan, diversiteit aan basisvoorzieningen beschikbaar, pionieren met nieuwe concepten.	- Een initiatief dat inzet op nieuwe voorzieningen specifiek voor jongeren.
4b. Gezondheid	Gezonde jongeren die kunnen bijdragen aan de toekomst van de regio (werkgelegenheid, gemeenschap)	- Een initiatief dat direct bijdraagt aan de eenzaamheid van jongeren

\* NSP Doelen, zie voor een overzicht bijlage 2



Platteland met zicht op Leeuwarden

#### Aansluiting NSP

Deze LEADER-periode wordt daarbij extra gelet op onderstaande indicatoren die vanuit het NSP zijn meegegeven. Aangezien deze resultaatindicatoren nog in ontwikkeling zijn, wordt dit concreter meegenomen samen met de feedback uit de beoordelingsronde in juni 2023.

#### RESULTAATINDICATOREN LEADER 2023-2027 (NATIONAAL STRATEGISCH PLAN)

- Aandeel van de plattelandsbevolking dat valt onder een plaatselijke ontwikkelingsstrategie (R.38) : 94.088
- Aandeel van de plattelandsbevolking dat betere toegang tot diensten en infrastructuur door GLB-steun geniet (R.41): 6.273
- Aantal personen dat onder ondersteunde projecten voor sociale inclusie valt (R.42): 1.882

#### Effecten in bredere zin

Naast de concrete projectresultaten en -aantallen zet regio Noordwest-Fryslân weer extra in op het zo breed mogelijk laten landen van de effecten van de LEADER-projecten op de leefbaarheid in de regio. Effecten die hierbij horen zijn onder andere:

- Het bevorderen van de economie in Noordwest-Fryslân en daarmee de werkgelegenheid in het gebied. Voor de stad kan de samenwerking met het platteland uitmonden in een toename van gezondheid.
- Een verbeterde afstemming - van zowel voedsel als recreatie - tussen vraag en aanbod.
- Betere bekendheid/ betrokkenheid van burgers bij het omliggende buitengebied.
- De overheid heeft een faciliterende houding en geeft ruimte aan innovatief ondernemer- en burgerschap.
- De zelforganisatie van de maatschappij is toegenomen, met name op het gebied van 'Zorg voor elkaar'.
- Duurzaam gedrag, hernieuwbare energie zijn meer verankerd in de ontwikkeling van initiatieven.



# 4



## Activiteitenplan

Om de LOS tot uitvoering te brengen en de doelstellingen en actielijnen zoals geformuleerd in hoofdstuk 3 te behalen, worden de onderstaande activiteiten beoogd. Deze activiteiten worden in dit hoofdstuk nader toegelicht. Jaarlijks stelt de LAG een jaarplan op waarin deze zaken op hoger detailniveau zijn uitgewerkt. Afhankelijk van de behaalde en nog te bereiken resultaten zal op bepaalde activiteiten meer of minder inzet noodzakelijk zijn.

Activiteit	Draagt bij aan:
0. Voorbereiding	Bottom-up ontwikkeling LOS
1. Uitvoering van projecten	Realiseren van alle overkoepelende doelen LEADER
2. Samenwerking	Kennisdelen, brede thema's samen oppakken
3. Aanjaagactiviteiten in het gebied	Zorgen dat de juiste initiatieven indienen (spreiding over thema's en inclusiviteit).
4. Deskundigheidsbevordering	Zorgen dat de kwaliteit van initiatieven hoog is en succeskans wordt vergroot.
5. Bestuur en organisatie LAG	Bottom-up uitvoering van de LOS en daarmee bijdrage aan alle doelstellingen
6. Communicatie	Informereren over en betrekken van bewoners bij Bottom-up uitvoering van de LOS
7. Administratie	Uitvoering van de LOS

### 4.1. | Voorbereiding

April 2023 is de concept LOS afgerond. Deze zal vervolgens ingediend worden bij de "Open Call voor het indienen van Lokale ontwikkelingsstrategieën in het kader van LEADER". Na verwerking van feedback zal na honorering door GS-Fryslân een call for proposals worden opgezet om in najaar 2023 nog de eerste LEADER-projecten te kunnen goedkeuren.

### 4.2. | Uitvoering van projecten

De details van de aanvraagprocedure zijn te vinden in het bijgevoegde reglement (hoofdstuk 7). Zowel bij het tot uitvoering brengen van de actielijnen als eventuele bijstelling gedurende de programma periode, is de regio zelf aan zet. Waar nodig kan de LAG de LOS bijstellen om deze beter aan te laten sluiten bij actuele ontwikkelingen. Dit leggen we vast in de jaarplannen.

### 4.3. | Samenwerking

Ook deze periode zijn er (internationale)samenwerkingen voorzien. We zoeken samenwerking met andere LEADER-gebieden in Fryslân en daarbuiten, ook met gebieden in andere landen in Europa. Er zijn al contacten met Ierland en Denemarken om verdere samenwerking te verkennen. Daarnaast zijn de banden met buurgebied Noordoost-Fryslân sterk. Gezien de deels gelijke thema's is het relevant sommige gebiedsoverstijgende doelen gezamenlijk op te pakken, zoals bijvoorbeeld "kansen voor de Waddenzee kust". Vooraf wordt afgestemd op welke thema's en doelen de samenwerking gefocust is en welke resultaten worden verwacht.

Voor initiatieven die regelmatig om dezelfde expertise vragen, organiseren we in samenwerking met bestaande netwerken zelf expertmeetings en eventueel langdurige 'Communities of practice'.

Naast samenwerking met andere LEADER-gebieden en met lokale gebiedspartijen en projecten, wordt er intensief samengewerkt met het Iepen Mienskipfûns (IMF), het Waddenfonds en andere provinciale en gemeentelijke regelingen. Deze financiering sluit qua karakter en thema's aan op LEADER maar is voor kleinere initiatieven. Doordat het IMF ook door Streekwurk wordt verzorgd en de personen uit de LAG hierbij betrokken worden versterken beide instrumenten elkaar optimaal.

### 4.4. | Communicatie

Het communicatieplan is een belangrijk middel om komende LEADER-periode zoveel mogelijk onze doelen te realiseren en de resultaten hiervan breed te verspreiden in het gebied. Dit zorgt er voor dat LEADER echt kan functioneren als aanjager en vliegwiel voor het toekomstbestendig maken van de regio.

Onderdelen van het communicatieplan zijn onder andere:

- Aankondigingen van calls voor initiatieven, het organiseren van (samenwerkings)bijeenkomsten en het delen van mooie resultaten via sociale media, lokale/regionale radio en TV, en dagbladen (Leeuwarder Courant, Friesch Dagblad).
- Maken en versturen van een digitale nieuwsbrief, zowel via mailings, als via de site van Streekwurk en relevante netwerken.
- Actief inzetten op berichten voor groepen die we nu nog minder bereiken. Met als doel hen kennis te laten maken met LEADER zodat ze in de toekomst kunnen aansluiten bij een initiatief en initiatieven inclusiever worden. Voorbeeld hiervan zijn de jongeren netwerken (via o.a. jeugdsozen), minderheids-groepen (via organisaties als TÛMBA), jonge boeren (via Agrarische Jongeren Fryslân) en young professionals via opleidingen uit de regio. Hier zal een aparte analyse voor worden gemaakt.

### 4.5. | Aanjaagactiviteiten & deskundigheidsbevordering

Omdat LEADER deze periode een aantal nieuwe thema's omvat is het extra belangrijk om als LAG het gebied in te gaan en de LOS actief onder de aandacht te brengen. Kennis en inspiratie die bij eerdere initiatieven is opgedaan willen we delen en inzetten voor nieuwe initiatieven. We zoeken daarbij aansluiting bij de door de regio zelf georganiseerde bijeenkomsten die passend bij onze actielijnen. Ook organiseren we zelf bijeenkomsten zoals de Noordwest Kafees.

We gaan ons specifiek richten op (voorzieningen voor) jongeren en kleinschalige nieuwe startende ondernemingen met lokale productie. We willen meer inclusieve ontmoetingsplekken in brede zin (bijvoorbeeld "De Opstap"). De aanjaagactiviteiten van de komende periode zullen met name daarop gericht zijn.

Daarbij worden op inspirerende plekken trainingen aangeboden ter ondersteuning van initiatiefnemers en aanvragers en mogelijkheden voor bevordering van deskundigheid om kwalitatief goede projecten te kunnen ontwikkelen, uitvoeren en verantwoorden.

### 4.6. | Administratie

De LAG wordt bij de uitvoering van de LOS ondersteund door Streekwurk Noordwest Fryslân (pervoerder), met een projectbureau in Franeker. Dit bureau kan gezien worden als het LEADER-loket ter ondersteuning van initiatiefnemers of andere geïnteresseerden. Het projectbureau voert de reguliere bureauwerkzaamheden uit die nodig zijn voor een goed functionerende LAG. Meer details over de administratie en organisatie staan in hoofdstuk 5 en in het reglement (hoofdstuk 7).

Het laatste jaar geven we extra aandacht aan het (financieel) afronden van de projecten en zorgen we dat eventuele overgebleven budgetten op pragmatische wijze over de nog achterlopende doelen kunnen worden verdeeld in een laatste 'veeg-tender'. Ook zal er het laatste jaar aandacht zijn voor vooruitkijken: welke initiatieven zijn er in beeld voor een nieuwe LEADER-periode en hoe kunnen we daar het beste op voorsorteren?

# 5

## Organisatie



### 5.1. | Positie, taken en bevoegdheden LAG

De sociale cohesie in Noordwest-Fryslân is een belangrijke motor voor de leefbaarheid van het gebied. Die 'van onderop' kracht willen we graag benutten voor het realiseren van geformuleerde doelen en actielijnen in deze LOS. Daar waar bestaande 'van onderop' netwerken al doelen nastreven van deze strategie, neemt de LAG vooral een faciliterende positie in. Bij faciliteren kan gedacht worden aan inbreng van deskundigheid, procesondersteuning en financiële steun. Op onderdelen waar niet of onvoldoende 'van onderop' activiteiten worden ontplooid of daar waar door de regio wordt aangegeven initiatief te willen tonen, kan de LAG zelf tijdelijk bij aanvang als initiator en stimulator optreden. In die gevallen heeft de LAG meer een aanjagende functie.

#### Taken LAG

- In het 'Instellingsbesluit LAG 2022'<sup>2</sup> zijn de taken van de LAG als volgt gedefinieerd:
- het zorgdragen voor een transparante uitvoering van de LOS, onder andere door verslaglegging van de LAG vergaderingen en openbaar maken van verslagen;
- het toetsen en selecteren van ingediende projectplannen op basis van de selectiecriteria zoals genoemd in de LOS;
- het door gedeputeerde staten laten vaststellen van de finale beoordeling van projectplannen, die ter subsidiëring zijn ingediend;
- het bepalen van de richting en de koers van de LOS en het doen van voorstellen aan gedeputeerde staten voor aanpassingen van de strategie;
- door een actieve rol, plaatselijke bewoners, ondernemers en organisaties stimuleren en begeleiden tot ontwikkeling van projecten die bijdragen aan de realisatie van de LOS;
- het initiëren van en participeren in projecten;
- het zorgdragen voor de monitoring en evaluatie van de uitvoering van de LOS;
- het zorgdragen voor de benodigde voorlichting, publiciteit en verdere communicatie over de LOS en behaalde resultaten.

Daarnaast is de LAG verplicht om elk jaar een jaarverslag omtrent de uitvoering van de LOS en haar werkzaamheden op te stellen en dit te zenden aan de gedeputeerde staten.

#### Bevoegdheden en rechtsvorm

De LAG krijgt in grote mate bevoegdheid over de door hen uit te voeren activiteiten. Bij de selectie en advisering van subsidieaanvragen voor de diverse LEADER-projecten en processen besluit de LAG over de inzet van cofinanciering van de provinciale middelen en de EU-middelen. Hiermee is de LAG geen adviescommissie van de Provincie Fryslân meer. Over de exacte nieuwe vorm wordt voor de start van de nieuwe LEADER-periode besloten.

Voor de inzet van zowel de provinciale als de Europese middelen, wordt het voorstel van de LAG voorgelegd aan het college van Gedeputeerde Staten van Fryslân. Gedeputeerde Staten fungeren hierbij als de publiekrechtelijk rechtspersoon die de openstellingsbesluiten vaststelt. Het advies van het college van Gedeputeerde Staten wordt voor verdere afhandeling door gezonden naar Samenwerkingsverband Noord-Nederland (SNN) en de Rijksdienst voor Ondernemend Nederland (RVO).

#### Rol van betaalorgaan

Als een project op basis van advisering van de LAG is goedgekeurd door het college van GS en vervolgens namens GS is beschikt, wordt er zowel inhoudelijk als financieel met de verplichte voortgangsverslagen

verslag gedaan van de voortgang van het project. Bij elk project worden vooraf meetbare doelen en effecten benoemd, welke bij de afronding van een project worden gecontroleerd. Bij afrekening van het project vindt er een wettelijke administratieve toets op alle projecten door SNN/RVO plaats. Bovendien worden steekproefsgewijs de resultaten van een aantal projecten 'in het veld' gecontroleerd.

#### Selectie projecten

De selectie van projecten die in aanmerking komen voor LEADER subsidie wordt gedaan op basis van selectiecriteria die aansluiten bij de algemene doelstellingen (ontwikkelperspectief) en de meer concrete actielijnen die zijn geformuleerd in deze LOS. De details hiervan staan in het reglement hoofdstuk 7.2 "Procedure- en selectiecriteria voor steunaanvragen". Om redenen van efficiëntie wordt wel zoveel als mogelijk aangesloten op de tendersystematiek voor uitvoering van het provinciale lepen Mienskipsfûns.

### 5.2. | Profiel en samenstelling LAG

De LAG streeft ernaar om een evenwichtige vertegenwoordiging te zijn van lokale publieke en private sociaal- economische belangengroepen. Hierbij vullen de LAG leden elkaar ook aan qua kennis en expertise over de verschillende onderwerpen die centraal staan in de LOS: klimaatverandering en duurzame energie, efficiënt beheer van natuurlijke hulpbronnen, bescherming van biodiversiteit, ontwikkeling plattelandsgebieden. Formalisatie van deze ambitie is vastgelegd in het Instellingsbesluit LAG 2022'. Het instellingsbesluit legt naast de taken en samenstelling ook de activiteiten en samenwerking vast.

De huidige LAG is tot stand gekomen door een open wervingsprocedure via krant en social media. In elk geval zijn lid van de LAG de leden van de adviescommissie Streekwurk, aangevuld tot minimaal 9 leden waarvan 1 vertegenwoordiger van de provincie en 1 vertegenwoordiger van de gemeenten. Leden worden benoemd voor een periode van vier jaar. Leden kunnen worden herbenoemd voor een termijn van maximaal 4 jaar. De samenstelling van de LAG is altijd in ontwikkeling, zie de tabel hieronder.

Daarbij is er minimaal 1 vacature voor een lid woonachtig in de gemeente Harlingen. Met deze samenstelling wordt ook de ambitie om een inclusieve LAG te zijn omarmd. Het betreft een mix van gender, leeftijd, professionele achtergrond, spreiding over het gebied en sector inhoudelijke kennis. Het behoud van het inclusieve karakter staat tijdens werving en selectieprocedures centraal. Verder is vooral gekeken naar de professionele kwalificaties en competenties als:

- Kennis van het gebied;
- Organisatorische en verbindende kwaliteiten;
- Ervaring met 'bottom up' werkwijze;
- Een erkende positie hebben in het gebied (deel van relevante netwerken);
- Projectmatig werken;
- Communicatief;
- Financieel inzicht;
- Innovatief vermogen;
- Verbindend leiderschap.

#### Piet Meerdink,

gemeente Leeuwarden: cultuur, toerisme & recreatie, verbinding stad en dorpen, ondernemerschap en onderwijs.

#### Iris van der Weide,

gemeente Leeuwarden: Inclusiviteit in de brede zin van het woord, zorg, cultuur.

#### Pieter van der Werff,

gemeente Leeuwarden: Jeugd, bodem, landbouw en biodiversiteit.

#### Tineke Hemminga,

gemeente Leeuwarden: cultuur, groen, biodiversiteit, inclusiviteit.

#### Femke Wiersma,

provincie Fryslân, gedeputeerde, landbouw, coördinatie Fries Programma Landelijk Gebied, sport, gezondheid en sociaal beleid, luchtvaart, erfgoed, IPO Bestuur.

#### Marja van der Meer,

gemeente Waadhoeke: wethouder, financiën, participatie

#### Tjeerd Lont,

gemeente Waadhoeke: Inclusiviteit, zorg, participatie

#### Fiona Carpentier,

gemeente Waadhoeke: Landschap en natuur, cultuurhistorie, recreatie en toerisme

#### Detmar Ypma,

gemeente Leeuwarden: groene energie, ondernemerschap, verdienmodellen

#### Anna Martha van der Mei,

gemeente Waadhoeke: Landbouw, jeugd, onderwijs, sport.

<sup>2</sup> Instellingsbesluit LAG Noordwest en Noordoost Fryslân POP3-LEADER (overheid.nl)





Om belangenverstrengeling te voorkomen moeten themaleden onafhankelijk opereren en mogen zij geen belangenorganisatie vertegenwoordigen, ze vervullen hun adviesrol zonder 'last of ruggespraak'. Dit staat ook expliciet benoemd in het 'Instellingsbesluit LAG 2022'. Indien een LAG lid betrokkenheid heeft bij een van de aanvragers zal deze de aanvraag niet beoordelen en niet bij de besluitvorming betrokken zijn.

### 5.3. | Organisatie van de uitvoering

Ook deze LEADER-periode zal Streekwerk samen met de uitvoering van het 'Iepen Mienskipfûns' de werkzaamheden van de LAG ondersteunen en daarmee dus ook de uitvoering van deze LOS. Het projectbureau Streekwerk Noordwest Fryslân, gehuisvest in het Raadhuis te Franeker en onderdeel van de provincie speelt hierbij een belangrijke rol en heeft hier inmiddels veel ervaring mee. Streekwerk zal voor de uitvoering van de LOS onder meer ondersteuning bieden bij de algemene werkzaamheden uitvoering LOS, secretariatsvoering (administratief en financieel beheer, contacten met SNN en Provincie) van de LAG, monitoring uitvoering processen en projecten. In hoofdstuk 7 (het reglement) zijn de overige taken verder uitgewerkt zoals het beheer van het werkbudget, de betalingen van steunaanvragen, besluitvormingsproces, subsidieplafond, maatregelen voor beheer, de monitoring en evaluatie.

# 6

## Financiën



### 6.1. | Begroting

Voor de uitvoering van de LOS zijn de volgende kosten begroot (conform het activiteitenplan, uitgaande van 3 LEADER-gebieden voor 2023-2027 in Fryslân):

Activiteit	EU Bijdrage	Totale kosten
1. Voorbereiding	100%	0
2. Uitvoering van projecten (zie tabel hieronder)	50%	6,0
3. Samenwerking	100% (LAG activiteiten), 50% (projecten)	0,2
4. Communicatie, aanjaagacties, deskundigheidsbevordering, administratie	100%*	0,6
<b>Totaal</b>		<b>M€ 6,8</b>

\*samen max 25% van totale uitgaven

Kijkend naar de verschillende doelen en actielijnen wordt ingezet op de volgende onderverdeling in kosten:

Doelstelling/Actielijn	Proceskosten	Projectkosten
1. Duurzaam ondernemerschap in de groene sector (30%)	0,12	1,7
2. Identiteit van gebied versterken en uitdragen (20%)	0,8	1,1
3. Elkaar ontmoeten in een gezonde omgeving (30%)	0,12	1,7
4. Ruimte voor de toekomst (20%)	0,8	1,1
<b>Totaal</b>	<b>M€ 0,4</b>	<b>M€ 5,6</b>

In de begroting werken we met afgeronde bedragen, het totale beschikbare aangevraagde bedrag is € 3.362,715

### 6.2. | Dekkingsplan

In onderstaande tabel is de beoogde financiering weergegeven:

Activiteit	Publiek EU	Publiek Provincie	Gemeenten	Privaat	Totaal	%
1. Voorbereiding	0	0	0	0	0	0
2. Uitvoering van projecten (zie tabel hieronder)	1,5	1,1	0,4	3	6	88,3
3. Samenwerking	0,1	0,1	0	0	0,2	2,9
4. Communicatie, aanjaagacties, deskundigheidsbevordering, administratie	0,3	0,3	0	0	0,6	8,8
<b>Totaal M€</b>	<b>1,9</b>	<b>1,5</b>	<b>0,4</b>	<b>3,0</b>	<b>6,8</b>	
<b>Totaal %</b>	<b>28</b>	<b>22</b>	<b>6</b>	<b>44</b>	<b>100</b>	



Om bijdragen zoals vermeld in bovenstaande tabel te realiseren, zullen voorwaarden worden gehanteerd bij de selectie van samenwerkingsprojecten en uitvoeringsprojecten. Deze staan vermeld in het reglement (Hoofdstuk 7). Indien hier niet wordt voldaan, zullen steunaanvragen niet worden goedgekeurd. Hiermee wordt voorkomen dat er op programmaniveau niet kan worden voldaan aan de EU-voorwaarden voor cofinanciering.

### 6.2.1. | Uitgangspunten dekkingsplan

Bij het opstellen van de financieringstabel hebben we per activiteit de volgende uitgangspunten gehanteerd. Hier zijn de ervaringen vanuit de vorige LEADER-periode meegenomen, wat de kans op succes enorm vergroot.

#### Activiteit 1: Voorbereiding LOS

In IPO verband is afgesproken dat de kosten voor deze activiteit gedragen wordt door de provincies. Het gaat om de kosten voor:

- Onkostenvergoeding themaleden LAG.
- Communicatie rond het opstellen van de LOS.
- Kosten voor de organisatie van bijeenkomsten.
- Het schrijven van de LOS.

#### Activiteit 2: Uitvoering LEADER-projecten

Bij deze maatregel gaat het om de kosten voor de uitvoering van processen en projecten. Deze ramen we op totaal €6000.000. Daarbij gaan we uit van een minimale bijdrage van de private partijen van 50% en een EU-bijdrage van 25%. De lokale overheden nemen het resterende bedrag van € 1.500.000 voor hun rekening (provincie € 1.100.000 en de gemeenten € 400.000).

#### Activiteit 3: Samenwerkingsactiviteiten

Voor de samenwerkingsactiviteiten met andere LEADER gebieden en EU-gebieden is totaal € 200.000 beschikbaar. De samenwerkingskosten zijn tot 100% subsidiabel en projectkosten tot 50%. Voor de bekostiging van projecten is rekening gehouden met een bijdrage van gemeenten en private partijen van elk 5%. Voorkeur is de projecten te financieren vanuit activiteit 2.

#### Activiteit 4: Communicatie, aanjaagacties, deskundigheidsbevordering, administratie

Voor de lopende kosten houden we rekening met een bedrag van totaal €600.000. De provincie draagt € 300.000 (50%) bij aan deze activiteit. Het betreft hier voornamelijk de provinciale personele kosten voor de uitvoering van de LOS. De overige kosten, inclusief de mogelijk te verrekenen kosten van de werkzaamheden van de SNN, worden geschat op € 300.000. Voor dit bedrag wordt 100% beroep gedaan op de EU-middelen.

De volgende werkzaamheden vallen onder deze activiteit:

- Kosten regievoering LAG
- Communicatie en PR
- Administratie
- Kosten monitoring
- Faciliteren en ondersteunen LAG

#### Cofinanciering is gedekt

Naast de private partijen dragen de nationale overheden, provincie Fryslân en de drie gemeenten in Noordwest-Fryslân, bij aan de uitvoeringskosten van deze LOS. De provincie Fryslân heeft deze cofinanciering al in haar begroting opgenomen. Van alle gemeenten heeft de LAG instemmingsbrieven van de colleges ontvangen ter bevestiging. Het Wetterskip Fryslân heeft vanwege hun belang bij de nieuwe thema's aangegeven op projectbasis te willen bijdragen aan de cofinanciering van projecten.



## Reglement

In dit hoofdstuk worden de werkwijze van de LAG en een aantal subsidie technische aspecten verder toegelicht. Voor de uitvoering van deze LOS zal een openstellingsbesluit gepubliceerd worden, die samen met de LOS leidend is voor de in te dienen projecten. Dit gebeurt nadat de LOS door GS vastgesteld is.

### 7.1 | LAG werkwijze

#### Transparantie

In het uitvoeren van haar taken handelt de LAG transparant. Over de inhoud van de LOS en de daarop gebaseerde jaarverslagen maar ook over de selectie, advisering en de besluitvorming over financiële steunvragen, wordt 'open' gecommuniceerd naar de regio. Bij het opstellen van het communicatieplan wordt zoveel mogelijk aansluiting gezocht met de communicatie-uitingen van de gemeenten, provincie en bestaande netwerken. Bij het nog op te stellen communicatieplan wordt ruim aandacht besteed aan de inzet van websites, voorlichtingsavonden, persberichten, nieuwsbrieven en natuurlijk de loketfunctie van Streekwurk.

#### De LAG bepaalt zelf de agenda

De LAG vergadert tenminste zesmaal per jaar. Tweemaal vooral gericht op de advisering over projecten, voorafgegaan door een projectenpitch door potentiële aanvragers (ook 2x), gekoppeld aan de tender en tenminste tweemaal vanuit haar rol om de kracht 'fan ûnderen-op' daar waar nodig, aan te jagen.

De LAG krijgt zelf zoveel mogelijk regie over de inhoud van de agenda. De eerste opzet van de agenda wordt voorbereid in overleg tussen de voorzitter van de LAG en de LEADER-secretaris. Daarnaast worden de LAG leden in de gelegenheid gesteld zelf agendapunten aan te dragen. Indien nodig kan na verzending van de vergaderdocumenten nog een agendapunt toegevoegd worden, in goed overleg met de voorzitter en secretaris.

#### Jaarverslag

Elk jaar wordt een financieel en inhoudelijk jaarverslag opgesteld. In dat verslag wordt aandacht besteed aan de verrichte werkzaamheden van de LAG in het voorbije jaar en wordt een doorkijk gegeven naar de werkzaamheden van de LAG in het komende jaar. Het jaarverslag is ook het moment voor een beschouwing over de doelen en de voorgenomen actielijnen van de LOS. Mochten de doelen van de LOS in het betreffende jaar onvoldoende zijn gehaald of mocht de praktijk weerbarstiger zijn dan eerder gedacht, dan kan de LAG in haar jaarverslag een tussentijdse bijsturing van haar inzet voorstellen en operationaliseren. De verslagen kunnen ter kennisname worden voorgelegd aan de diverse participerende partijen (betrokken overheden, stichtingen, private partijen, belangenorganisaties). Grote wijzigingen zoals herverdeling van de financiële middelen over de diverse acties worden na besluitvorming in de LAG vastgesteld door het college van Gedeputeerde Staten.

#### Besluitvorming en belangenverstrengeling

Besluitvorming vindt plaats binnen de vergadering van de LAG waarbij vanzelfsprekend alleen de LAG-leden stemrecht hebben. Indien een vergadering niet leidt tot een eensluidende meningsvorming, dan kan er een stemming plaatsvinden. In dat geval wordt door de LAG een besluit genomen op grond van meerderheid van stemmen.

In geval een LAG-lid rechtstreekse belangen heeft bij de besluitvorming over een steunaanvraag dan dient het betreffende LAG-lid zich te onthouden van de besluitvorming (meningsvorming en stemming).

**Binding tussen de mensen is belangrijk, elkaar kennen en er voor elkaar zijn. Arm en rijk, jong en oud door elkaar heen, inclusief gender en kleur!**



### Ondersteuning van de LAG

De LAG wordt ondersteund door de afdeling Streekwerk van de provincie Fryslân. Het projectbureau speelt een belangrijke rol bij de dagelijkse voortgang van de door de LAG geïnitieerde werkzaamheden. Te denken valt aan de volgende zaken:

#### Algemene werkzaamheden:

- Assisteren bij het opstellen en zo nodig actualiseren van de strategie;
- Initiëren en/of identificeren van projecten;
- Verbinden van projecten en initiatiefnemers;
- Leggen van contacten met samenwerkingspartners;
- Begeleiden van initiatiefnemers van projectidee naar project aanvraag;
- Administratie en het financieel beheer.

#### Ondersteunende werkzaamheden voor de LAG:

- Contactadres van de LAG;
- Adviseren bij openstellingen en bepaling hoogte plafond\*;
- In behandeling nemen/registreren steunaanvragen;
- Verzenden van de vergaderstukken naar de LAG-leden;
- Verslagleggen van LAG vergaderingen en verslagen openbaar maken;
- Doorgeleiden van de steunaanvragen naar het betaalorgaan en de provincie;
- Opstellen van jaarlijkse rapportages waarin de LAG aangeeft welke nieuwe aandachtsvelden gestimuleerd dienen te worden.

#### Monitoring:

- Volgen van projecten in uitvoering;
- Monitoren van de resultaten (output en outcome);
- Monitoren van de gewenste LOS-doelen.

#### Communicatie:

- Communicatie (voorlichting, resultaten delen);
- Netwerkvorming.

## 7.2 | Openstelling en plafond

### Openstelling

Het openstellen en vaststellen van het subsidieplafond vindt plaats onder verantwoordelijkheid van de LAG (zie ook 7.3).

Gedurende een groot deel van het jaar is de LEADER-regeling opengesteld voor subsidieaanvragen. Omdat de LAG minimaal tweemaal per jaar bijeen komt voor de beoordeling van ingediende subsidieaanvragen, is het indienen van aanvragen gebonden aan twee specifieke indieningsperiodes. Per jaar is een subsidieplafond vastgesteld in de begroting. Door jaarlijks een budget beschikbaar te stellen, is de kans groot dat er overtekening van de beschikbare middelen plaats zal vinden en dat alleen de beste projecten voor steun in aanmerking kunnen komen. Bij openstelling van het hele budget is de kans groot dat projecten van mindere kwaliteit steun krijgen maar dat ook het budget al vroegtijdig in de uitvoeringsperiode uitgeput kan raken. Om de initiatiefnemers gedurende de gehele periode de kans te bieden financiële steun te vragen voor een projectinitiatief, is er voor een systeem gekozen van twee indieningsperiodes per jaar.

### Hoogte steun

De EU hanteert voor de inzet van LEADER-subsidies een aantal basisspelregels. In deze LOS wordt bij een subsidieverzoek voor projecten verwacht dat 50% van de te maken kosten ingebracht worden door de initiatiefnemer. Om de niet draagkrachtige initiatiefnemers tegemoet te komen kan die inbreng zowel bestaan uit euro's als uit gekapitaliseerde vrijwilligersinzet (€22,- per uur) of bijdragen van andere fondsen. Bijdragen van andere overheden zijn ook toegestaan, mits passend bij de wetgeving rondom staatssteunlimieten. De gemaakte kosten van vrijwilligers of eigen arbeid worden gezien als eigen bijdrage. Voor de steun aan activiteiten t.b.v. uitvoering van de LOS (paragraaf 8 van de regeling) geldt een gezamenlijke bijdrage van EU en regionale overheden van maximaal 100%.

### LEADER-projecten

De LAG hanteert aanvullend op de EU-criteria de volgende uitgangspunten:

- a De minimale bijdrage voor projectsteun bedraagt € 50.000,-. Met de door de EU voorgeschreven steunpercentages dient het project dan minimaal het eerder genoemde bedrag van €100.000,- aan subsidiabele kosten te bevatten.  
*N.B.: De LAG probeert met deze minimale steungrens grote versnippering van de beschikbare middelen te voorkomen en evenwicht te houden in de omvang van de steun en de administratieve last.*
- b De maximale bijdrage voor projectsteun bedraagt € 124.999,- (= totale EU en overheidscofinanciering). Met de door EU voorgeschreven steunpercentages dient het project minimaal € 249.998,- subsidiabele kosten te bevatten.  
*N.B.: De LAG stelt een maximaal steunbedrag in om met het relatief geringe totale budget zoveel mogelijk initiatiefnemers van steun te kunnen voorzien.*

### Kleine projecten via het Iepen Mienskipfûns: procedure zo eenvoudig mogelijk

De LAG hecht grote waarde aan haar faciliterende rol in de bottom-up processen en projecten. Het wil op maat bottom-up-netwerken en nieuwe proces-projecten ondersteunen. Een belangrijke randvoorwaarde daarbij is om die steun voor de diverse partijen zo transparant, eenvoudig en effectief mogelijk te organiseren. Vooral voor de processen en projecten met een relatief geringe steunvraag.

Voor projecten met een steunvraag tot € 50.000,- is de IMF-regeling van toepassing met een relatief eenvoudige procedure (zie toelichting onder 7.3).

## 7.3 | Selectiecriteria en selectieprocedure steunaanvragen

### Samenwerking LAG, GS en SNN

In de nieuwe LEADER-periode krijgt de LAG meer verantwoordelijkheden dan voorheen. Dat betekent dat de verhouding tussen de LAG en Gedeputeerde Staten (GS) op een andere manier vorm krijgt. Hieronder toegelicht.

### Openstellingsbesluiten

De LAG levert de tekst van de subsidie-openstelling aan. GS neemt de subsidie-openstelling één op één over en formaliseert deze middels een openstellingsbesluit. GS van de Provincie Fryslân is door de minister aangewezen om de subsidie-openstellingen te publiceren.

### Besluiten/beschikkingen per dossier en conformiteitstoets

De LAG is verantwoordelijk voor de inhoudelijke beoordeling of aanvragen binnen de LOS passen en de vaststelling van de subsidiehoogte. De LAG levert hiervoor een gemotiveerde onderbouwing. Zodra duidelijk is welke aanvragen subsidieverlening kunnen krijgen stuurt de LAG deze naar SNN voor de conformiteitstoets. Vervolgens gaat het totale pakket naar GS voor de formalisering van de subsidieverlening. GS nemen het inhoudelijke oordeel, de vaststelling van de subsidiehoogte en de conformiteitstoets één op één over.

### Bezwaar en beroep

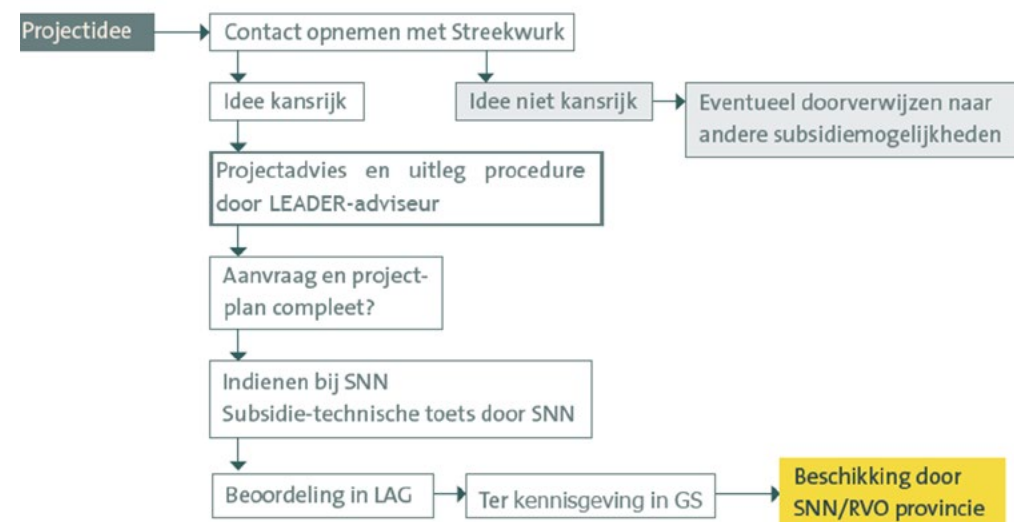
GS is verantwoordelijk voor de bezwaar- en beroepsprocedures. Bij een bezwaarprocedure zal GS de LAG vragen het inhoudelijke verweer te voeren. GS voert, in overeenstemming met de Algemene wet bestuursrecht, een volledige heroverweging uit van het primaire besluit. Daarbij worden het inhoudelijke verweer van de LAG, de betreffende subsidieregeling, de LOS en het bezwaar van bezwaarmaker meegenomen.

Bij een beroepsprocedure zal GS de LAG vragen om het inhoudelijke verweer aan te dragen. GS zal namens de LAG de procedure voeren bij de rechter. Hiervoor heeft GS mandaat verleend aan SNN.

### Procedure steunaanvragen

Voor het aanvragen van financiering kunnen initiatiefnemers contact opnemen met de LEADER-coördinator. Deze persoon beoordeelt of een aanvraag passend is binnen de LOS en begeleidt initiatiefnemers zo goed mogelijk richting een succesvolle aanvraag. Om redenen van efficiëntie wordt zoveel als mogelijk aangesloten op de tendersystematiek voor uitvoering van het provinciale Iepen Mienskipfûns. Beide fondsen worden begeleid vanuit de regionale Streekwerk-kantoren. Zodra er een vraag binnenkomt wordt gekeken onder welke regeling het project het beste zou passen. Voor steunaanvragen tot €50.000 is het IMF de enige mogelijkheid, alles tot €125.000 kan via LEADER een aanvraag doen, mits de aanvraag inhoudelijk passend is bij de LOS. Samengevat volgt de LEADER-steunaanvraag de volgende procedure:

### Projectaanvragen van €50.000 tot €125.000



### Selectiecriteria

Alle steunvragen dienen te voldoen aan de vereisten van de verordening (EU) VO - 2021/1060 art. 33 lid 3 sub d en de prioriteiten voor LEADER zoals deze zijn gedefinieerd in deze LOS.

Steunaanvragen (vanuit de LEADER activiteiten 2, 3 en 4) voor proceskosten of uitvoeringsprojecten passend in de actielijnen van deze LOS worden door de LAG geselecteerd en beoordeeld. In elk geval de volgende selectiecriteria worden zwaar meegewogen:

- a het initiatief draagt voldoende bij aan de doelen en actielijnen van de LOS;
- b het initiatief heeft:
  1. een aantoonbaar draagvlak, hoog 'bottom-up gehalte';
  2. een innovatief vernieuwend karakter;
  3. een samenwerkend karakter en is het gericht op het versterken en/of ontwikkelen van bestaand of nieuw netwerk;
  4. een gebiedsgerichte aanpak;
- c het initiatief heeft aantoonbaar (economisch/maatschappelijk) perspectief, zodat na het beëindigen van de financiële steun, het initiatief 'op eigen benen kan staan' (er wordt grote waarde gehecht aan een gedegen onderbouwing van het onderliggende 'verdienmodel');
- d het initiatief is voldoende efficiënt/doelmatig.

Ook de volgende criteria spelen een rol bij de selectie en beoordeling:

- e bereidwilligheid van de initiatiefnemers om hun kennis te delen met andere partijen in het gebied (overdraagbaarheid);
- f de mate waarin het initiatief toepasbaar is in verschillende sectoren;
- g de mate waarin het initiatief een voorbeeldfunctie heeft voor andere gebieden of groepen
- h de mate waarin het initiatief qua werkwijze overdraagbaar is;
- i de mate waarin de effecten van het initiatief voor de regio in verhouding staan tot de aangevraagde bijdrage;
- j de mate waarin het initiatief bijdraagt aan een zuiniger grondstoffen-gebruik en emissievermindering van milieubelastende stoffen;
- k de omvang van de effecten van het initiatief (lokaal of regionaal).

### Weging selectiecriteria

Op grond van de in de vorige LEADER-periode opgedane ervaring in de regio's Noordwest en Noordoost staan criteria a t/m k nog steeds centraal. In de loop van de periode is het nog mogelijk om wijzigingen aan te brengen in de criteria, op basis van nieuw opgedane ervaring(en).

### Subsidiabele kosten

Subsidie kan worden verstrekt voor het uitvoeren van projecten die passen binnen een door Gedeputeerde Staten goedgekeurde LOS en zijn geselecteerd door de LAG. Na het vaststellen van de LOS volgt een openstellingsbesluit, waarin de regeling nader wordt toegelicht. Indien gewenst kan de LAG in de komende jaren bepaalde kosten alsnog uitsluiten, indien zij dat nodig achten. In dat geval wordt er een nieuw openstellingsbesluit gepubliceerd.

### Bevoorschotting

Bij de verlening van de subsidie kan 50% van het verleende subsidiebedrag worden uitgekeerd als voorschot. Bij de verlening worden vervolgens, in overleg met de aanvrager, meetbare doelen en effecten (mijlpalen) vastgelegd. Bij elke mijlpaal kan er een deelbetaling aangevraagd worden.

### Subsidie instrumentarium

Uitgangspunt bij de uitvoering is dat de verantwoording van de kosten zo eenvoudig mogelijk ingestoken wordt. Dit betekent dat de LAG ervoor kiest om gebruik te maken van RUS 2 en de Vereenvoudigde Kosten Opties (VKO) voor arbeidskosten, zoals genoemd onder artikel 1.9b van de verordening (EU) VO - 2021/1060 art. 33 lid 3 sub d.

### Monitoring

#### Op meerdere niveaus monitoren

In de steunaanvraag dienen de initiatiefnemers het doel en de te behalen projectresultaten aan te geven. Die informatie is noodzakelijk om de aanvraag te kunnen toetsen aan de in het verlengde van de LOS opgestelde selectiecriteria. Met de aanvraag en projectbeschrijving als basis wordt nog meer dan voorheen concreet in de beschikking aangegeven welke resultaten behaald dienen te worden. De LAG heeft een grote rol in de monitoring van de projecten.

#### Rol van betaalorgaan SNN

Als het proces van besluitvorming door de LAG door het college van GS is goedgekeurd en vervolgens namens GS is beschikt via SNN, wordt zowel inhoudelijk als financieel verslag gedaan van de voortgang van het project.

Bij elk project worden vooraf meetbare doelen en effecten (mijlpalen) benoemd, die bij de afronding van een project worden gecontroleerd. Bij afrekening van het project vindt er een wettelijke administratieve toets op alle projecten door SNN plaats. Bovendien worden steekproefsgewijs de resultaten van een aantal projecten 'in het veld' gecontroleerd.

#### Rol van de LAG

Bij de controle van de voortgang en oplevering van projecten krijgt de LAG de komende periode een actievere rol dan in de voorgaande periode. De LAG monitort de vorderingen van het bereiken van de doelstellingen van de LOS. Die actievere rol is niet enkel ingegeven om initiatiefnemers beter te gaan controleren, het is tevens bedoeld om de opgedane ervaringen beter te combineren met vergelijkbare initiatieven elders. Meer van elkaar leren en projecten beter met elkaar combineren maakt het effect van de LEADER-inspanningen aanmerkelijk sterker.

Om de ervaringen tijdens de uitvoering van het project alsook de projectresultaten beter ten dienste te stellen aan andere initiatiefnemers en ook om beter op de LOS-doelen te kunnen gaan sturen, zal op verzoek van de LAG de provincie Fryslân (afdeling Streekwerk) de projectvoortgang en projectresultaten actief volgen en monitoren.

Tenminste eenmaal per jaar wordt de voortgang van de processen en projecten in relatie tot de LOS doelen in de LAG geagendeerd. Op basis hiervan kan de LAG besluiten de selectiecriteria voor steunaanvragen, of de prioriteiten binnen de doelen van de LOS, aan te passen. Die aanpassingen worden opgenomen in het jaarverslag/jaarplan en (bij openstellingen) openbaar gemaakt.

### Effectmeting en evaluatie

#### Output concreet maken

De verwachte output - de projectresultaten - van een project worden vastgelegd in de beschikking en bijgehouden door het SNN. De outcome (het effect van de resultaten) is echter lastiger te monitoren. Zeker op het thema leefbaarheid. In eerdere LEADER-periodes zijn diverse onderzoeken uitgevoerd naar het effect van de diverse leefbaarheidsprogramma's waaronder LEADER. Omdat er zoveel factoren bepalend zijn voor het verbeteren van de leefbaarheid, is het zeker op regionaal niveau praktisch onhaalbaar om juist het effect van één onderdeel (LEADER) te kunnen meten binnen de relatief korte LEADER-periode. Zover mogelijk zal in verslaggeving en evaluatie het effect van resultaten wel kwalitatief worden beschreven.

#### Eventueel bijstellen

In het jaarverslag/jaarplan worden de output, de projectresultaten, en zover mogelijk ook de outcome (effecten) gespiegeld aan de in de LOS gestelde doelen en actielijnen. Mochten output en outcome onvoldoende bijdragen aan de LOS-doelen, dan kan de LAG de selectie en beoordeling van projecten aanpassen of de LOS op onderdelen aanscherpen.



# Bijlage 1.

## Overzicht betrokken/ uitgenodigde partijen

### Thema groen/blauw/duurzaamheid

- Groep boeren LEADER internationale samenwerking
- Friese Milieu Federatie
- Landschapsbeheer Friesland
- Kening (fan de Greide)
- Agrarische Jongeren Friesland
- Wetterskip Fryslân
- Groen Kennisnet Friesland
- Harlinger Pondje, trashskimmer
- VBZH de Bruine Vloot Harlingen
- Waddenvereniging
- IVN-natuureducatie (vogels, jeugd)
- AOC/Nordwin/Aeres (farms)
- Aeres (farms)
- Vitens
- Wetsus
- Van Hall Larenstein
- Nederlandse akkerbouw vakbond
- LTO Noordwest
- LTO Leeuwarden
- Agrarisch collectief Waadrâne en Westergo
- Fryske Gea
- Onderzoek Verzilting Franeker Academie
- ROC Friese Poort
- NHL Stenden
- Natuurmonumenten
- Fryske Feriening Fjildbiology
- Staatsbosbeheer
- Netwerk Circulair Friesland
- Werelderfgoed Waddenzee
- Fryske Utfieringstsjinst Miljeu en Omjouwing (FUMO)

### Thema inclusiviteit

- Werkgroep roze educatie coc
- Werkgroep Roze Educatie Friesland (COC)
- Tûmba
- GGZ Mind-up
- Kleurrijk Fryslân
- 
- Zorgorganisaties
- Solidair Friesland
- GGZ Mind-up

### Thema ondernemers

- Monumentenwacht
- Bestemming Noordwest (recreatie en toerisme)
- Toerisme Collectief Friesland
- Ynbusiness
- RECRON
- Marrekrite
- Fietsersbond regio Fryslân

- WeareGrutsk
- Merk Fryslân
- Ondernemersvereniging Waadhoeke (Commerciële Club Noordwest Friesland)
- Ondernemersvereniging Leeuwarden
- Stichting Binnenstadsmanagement Leeuwarden
- Ondernemersvereniging Harlingen, Franeker, Berltsum-Wier, Sint Annaparochie, Sint Jacobiparochie, Winsum
- Friese Exportclub
- Loods 5 (culturele broedplaats Harlingen) Carex
- BENG, Zomer aan Zee
- MKB Noord, VNO/NCW
- Fries Blauw (Harlingen)

### Overig

- Beleidsmedewerkers Waadhoeke, Leeuwarden, provincie, Harlingen
- Dorpen- en wijkcoördinatoren Waadhoeke, Leeuwarden, Harlingen
- Doarpswurk
- Dorpsbelangen
- Oud LEADER-aanvragers en nieuwe initiatieven.
- Mindup GGZ Franeker
- Theetuin Peins
- Zorg van Aafke camping Leeuwarden
- Zomerdorps huis Ried
- Denkbeeldenpad Franeker Franeker Kunststichting
- Hotel Dijkstraat
- Wadden Cosmetics
- Fries Blauw Harlingen
- Leren en werken CSG Anna Maria van Schurman
- Bruine Vloot Harlingen (VBZH)
- Harlinger Pondje
- Grut Hermana
- Rembrandt en Saskia stichting Rembrandt op het Bildt

### Jongeren

- Tienskip (jongeren in de politiek)
- JOF (Jong Ondernemend Fryslân)
- Campus Middelsee
- MBO Piter Jelles
- HBO Stenden/NHL
- Friesland college
- Claim- your-future
- Jongerenraad Waadhoeke
- Aerus college Leeuwarden
- Jongerenwerkers Waadhoeke en Harlingen, Leeuwarden

### Kunst & Cultuur, Wetenschap

- Keunstwurk
- Franeker Academie
- LF2028, Arcadia
- museumfederatie

## Bijlage 2.

# Overzicht LEADER doelen, needs, resultaatindicatoren

Vanuit het Nationaal Strategisch Plan (NSP), de Nederlandse uitwerking van het Gemeenschappelijk Landbouw Beleid (GLB) zijn diverse strategische overkoepelde doelen, met bijbehorende behoeften en resultaatindicatoren meegegeven. In de tekst hierboven zijn deze voor de leesbaarheid verkort weergegeven. Hieronder staat het volledige overzicht:

### Doelen

#### Prioritaire doelen:

- D (SO4): Bijdragen tot matiging van en aanpassing aan klimaatverandering, onder meer door de uitstoot van broeikasgassen terug te dringen en meer koolstof vast te leggen, en duurzame energie te bevorderen
- E (SO5): Bevordering van de duurzame ontwikkeling en het efficiënte beheer van natuurlijke hulpbronnen zoals water, bodem en lucht, onder meer door de afhankelijkheid van chemische middelen te verkleinen
- F (SO6): Bijdragen tot het tot staan brengen en ombuigen van biodiversiteitsverlies, tot versterking van ecosysteemdiensten en tot de instandhouding van habitats en landschappen
- H (SO8): Bevordering van de werkgelegenheid, groei, gendergelijkheid, waaronder deelname van vrouwen in het boerenbedrijf, sociale inclusie en lokale ontwikkeling in plattelandsgebieden, ook in de circulaire bio-economie en de duurzame bosbouw

#### Overige doelen:

- A (SO1): Het bieden van steun met het oog op een leefbaar bedrijfsinkomen en veerkracht van de landbouwsector in de hele Unie, en behoefte van een grotere voedselzekerheid voor de lange termijn, van een meer diverse landbouw, en van een economisch duurzame landbouwproductie in de Unie
- B (SO2): Vergroting van de marktgerichtheid en het concurrentievermogen van landbouwbedrijven voor zowel de korte als de lange termijn, onder meer door meer aandacht voor onderzoek, technologie en digitalisering
- C (SO3): Verbeteren van de positie van de landbouwers in de waardeketen
- G (SO7): Het aantrekken en vasthouden van jonge landbouwers en andere nieuwe landbouwers en bevordering van duurzame bedrijfsontwikkeling in plattelandsgebieden
- I (SO9): Beter inspelen door de landbouw van de Unie op de maatschappelijke verwachtingen inzake voedsel en gezondheid, onder meer wat betreft hoogkwalitatief, veilig en voedzaam voedsel dat op duurzame wijze is geproduceerd, en voorts vermindering van de voedselverspilling, verbetering van het dierenwelzijn, en bestrijding van antimicrobiële resistentie
- J (XCO): Horizontale doelstelling: de sector moderniseren door kennis, innovatie en digitalisering in de landbouw en in plattelandsgebieden te stimuleren en te delen, en het benutten daarvan bevorderen

### Behoeften (Needs)

#### Prioritaire Needs:

- N.23: Aantrekkelijker platteland voor wonen en recreëren
- N.24: Aantrekkelijker ondernemers en werkklimaat

#### Overige Needs:

- N.12: Klimaatmitigatie: lagere broeikasgasemissies en grotere koolstofvastlegging
- N.13: Klimaatadaptatie: lagere ecologische, economische schade en waterkwantiteit
- N.14: Opwekken duurzame energie en energiebesparing
- N.15: Betere chemische en biologische waterkwaliteit
- N.16: Versterkte natuurlijke weerbaarheid en waterbergend vermogen landbouwbodems
- N.17: Betere luchtkwaliteit: minder emissies van broeikasgassen, geurstoffen en fijnstof

- N.18: Meer en herstel van biodiversiteit
- N.19: Behoud en herstel van (cultuur)landschappen

### Resultaatindicatoren

- R.38: Aandeel van de plattelandsbevolking dat valt onder een plaatselijke ontwikkelingsstrategie : aantal inwoners totaal 94.088
- R.41: Aandeel van de plattelandsbevolking dat betere toegang tot diensten en infrastructuur door GLB-steun geniet: 6.275
- R.42: Aantal personen dat onder ondersteunde projecten voor sociale inclusie valt: 500 personen



## Bijlage 3.

# Voorbeelden van nieuwe potentiële leader-aanvragen 2023 - 2027, n.a.v. vraag/gesprekken in voorgaande leaderperiode.

### Thema 1. Duurzaam ondernemen in de groene sector

- De Carbon Coöp, projectinitiatief: realiseren van een extra verdienmodel op basis van vastlegging en reductie van koolstofdioxide in het eigen productieproces en op eigen grond.(Waadhoeke).
- De Academie van Franeker, doel een wetenschappelijk onderzoekscentrum voor verzilting van de grond tillen. In nauwe samenwerking met de Campus Fryslân van de Rijksuniversiteit Groningen. Daarmee wil de Academie een bijdrage leveren aan een duurzame omgang met de stijgende zeespiegel en de klimaatverandering. Projectinitiatief: het opstellen van een onderzoeksprogramma, waarbij gedacht wordt aan onderzoek naar zouttolerante gewassen, naar de sociale en economische gevolgen van verzilting en naar passend watermanagement. (Waadhoeke).
- SKAAI Skincare: project: vervaardiging van huidverzorgingsproducten, biologisch, sociaal en duurzaam. Projectinitiatief: Onderzoek naar dijk- en Wadplanten. Ontwikkeling van Waddenlijn-producten in relatie met plaatselijke ondernemers, boeren, leveranciers, ondersteunend aan de lokale economie. (Harlingen)
- Logeren bij de boer, projectinitiatief: realiseren van tiny houses met recreatieve bestemming op deze Friese melkveehouderij. Hier kun je het plattelandsleven eens echt ervaren. Deze familie is trots op hun boerderij, en geven hun gasten graag een kijkje achter de schermen.(Leeuwarden).

### Thema 2. Identiteit van het gebied versterken en uitdragen

- Denkbeeldenpad, projectinitiatief: In de komende jaren wil de Franeker Kunst Stichting een ambitieus project realiseren: het DenkBeeldenPad. Het initiatief slaat een brug tussen het rijke verleden van Franeker als Academiestad, het huidige tijdsgewricht en de toekomst, en zoekt ook de verbinding tussen kunst en wetenschap. (Waadhoeke)
- Grut Hermana, projectinitiatief: Stichting Grut Hermana wil een vast amfitheater aan de Waddenkust realiseren waar beleving en historie centraal staan. Wad, bewustwording en verbeelding gerelateerd aan geschiedenis en directe beleving van de omgeving. (Waadhoeke)
- Herbestemming oude panden: Hotel Dijkstraat, oude speelgoedwinkel in hartje Franeker wordt stadshotel met twintig kamers. 'Franeker ontbeert hotelkamers' projectinitiatief: Herstel historische tuin/binnenplaats. (Waadhoeke).
- Fries Blauw Aardewerk: 400 jaar aardewerk uit Harlingen en omgeving! Projectinitiatief: behoud en versterking beleving van het ambacht, de bijzonder cultuurhistorie en de verhalen van de tegels voor een breed publiek. (Harlingen)
- Bruine Vloot VBZH: Harlingen is de thuishaven van de grootste Bruine Vloot van Nederland. Meer dan 70 historische zeeschepen meren af en toe aan in de buiten- en binnenhavens van Harlingen. Projectinitiatief: behoud en versterken van de faciliteiten t.b.v. de bruine vloot en activiteiten door VBZH. (Harlingen).
- Cultuur historie: Rembrandt & Saskia: Saskia en Rembrandt trouwden in 1634 in De Van Harenskerk van Sint Annaparochie. Haar vader Rombertus van Uyenburgh was burgemeester van Leeuwarden en betrokken bij de oprichting van de Franeker Universiteit. Projectinitiatief: Realiseren museale omgeving en arrangementen t.b.v. een breed publiek in Sint Annaparochie. (Waadhoeke).

### Thema 3. Elkaar ontmoeten in een gezonde omgeving

- Zorg- en leerbedrijf Theetuin Peins. Projectinitiatief: het bouwen van een nieuwe opvanglocatie waarbij toerisme, dorpsbewoners en jong volwassenen met een afstand tot de arbeidsmarkt aan elkaar gekoppeld worden. Dit om nieuwe sociale verbindingen te stimuleren die de leefbaarheid van de dorpen, werkgelegenheid en toerisme ten goede komen. (Waadhoeke).
- Mindup - wijkontmoetingspunt GGZ Franeker: projectinitiatief: Realisatie van een wijkontmoetingspunt in het nieuwe hoofdgebouw waar wijk en cliënt elkaar kunnen ontmoeten. Dit centrale ontmoetingscentrum sluit aan bij de ambitie van GGZ Friesland om de samenwerking op de locatie in Franeker te versterken tussen wijk en cliënt. (Waadhoeke).
- Zorg van Aafke ZvA is een zorgbedrijf dat levens van zorgvragers verandert. De dagbesteding van ZvA vindt plaats op camping De Kleine Wielen, een plek middenin de natuur vlakbij Leeuwarden. Projectinitiatief: grote renovatie van ontmoetingsplek t.b.v. unieke soort actieve dagbesteding. Deelnemers ontsnappen hier aan de drukte en dagelijkse zorgen door zich bezig te houden met het reilen en zeilen van het innoverende campingbedrijf. Door verschillende werkzaamheden ontdekken de deelnemers hun potentie. Ze werken aan herstel, zelfredzaamheid, veiligheid, vertrouwen en ervaren acceptatie. (Leeuwarden).

### Thema 4. Ruimte creëren voor de toekomst

- Zomerdorpshuis Ried: recreëren, sporten en ontmoeten. Projectinitiatief: Het dorp wil een zomerdorpshuis bouwen waar toeristen en de sportverenigingen welkom zijn. Eén nieuw onderkomen, waarin kantine, douches, kleedruimtes en opbergruimte gecombineerd worden. Door deze nieuwbouw op de plek van de oude kantine te situeren ontstaat er een verbinding met de haven. Een voetpad vanuit de haven zal naar het zomerdorpshuis worden doorgetrokken. (Waadhoeke)
- Regionale vacaturebank: projectinitiatief: ontwikkelen van een regionale vacaturebank. Leren en werken in eigen regio versterken, afstand tot de arbeidsmarkt voorkomen. Alle vacatures van bedrijven instellingen samenbrengen in 1 regionale vacaturebank met brede en eenvoudige toegankelijkheid met name voor VMBO en MBO-studenten. (Waadhoeke).
- Multimediale vormgeving regionale Bildt.nu: Projectinitiatief: verbreding van nieuws in fysieke krant naar digitale krant voor alle doelgroepen in de regio. Versterking sociaal maatschappelijk netwerk in de regio: familieberichten, verhalen uit de regio in de eigen streektaal, cultuurhistorie, vacatures etc. (Waadhoeke).
-

## Bijlage 4.

### Leden van de LAG Noordwest Fryslân d.d. okt. 2023

LAG leden	Overheid/ burger	Kennis & achtergrond	Beroepsmatige verbinding met thema's van de LOS
Tjeerd Lont	Burger	Adviesraad Sociaal Domein met participatie als aandachtsgebied.  Beroepsmatig was werkzaam in: gezondheidszorg  Plattelandsontwikkeling  Verbinding in de samenleving	Elkaar ontmoeten in een gezonde omgeving  Ruimte voor de toekomst
Marja van der Meer	Overheid/ wethouder Waadhoeke	Economie, Recreatie & Toerisme, Coördinerend portefeuillehouder Dorpen & Wijken, Europese aangelegenheden.  Vrijwilligerswerk: ouderenzorg; talentontwikkeling	Identiteit van gebied versterken en uitdragen  Duurzaam ondernemerschap in de groene sector  Elkaar ontmoeten in een gezonde omgeving  Ruimte voor de toekomst
Piet Meerdink	Burger	Jurist en bestuurskundige, was docent en directeur Thorbecke academie: o.a. adviseur jeugdhulpverlening, intergemeentelijke samenwerking; besturen amateurkunst, cultuureducatie	Identiteit van gebied versterken en uitdragen  Elkaar ontmoeten in een gezonde omgeving  Ruimte voor de toekomst
Femke Wiersma	Overheid/ gedeputeerde Provincie Fryslân, Gebieds- gedeputeerde Noordwest Fryslân	Portefeuille: Landbouw, Coördinatie Fries Programma Landelijk Gebied, Sport, gezondheid en sociaal beleid, Luchtvaart, Erfgoed, IPO Bestuur.  Was beleidsadviseur bij de Nederlandse Melkveehouders Vakbond, communicatieadviseur bij de Vereniging tot Behoud van Boer & Milieu en adviseur bij de promotieorganisatie van boeren, tuinders en vissers Team Agro NL.	Duurzaam ondernemerschap in de groene sector  Identiteit van gebied versterken en uitdragen  Elkaar ontmoeten in een gezonde omgeving  Ruimte voor de toekomst
Fiona Carpentier	Burger	Landschapsarchitect, diverse trainingen en cursussen: gebiedsontwikkeling.  Beroep: projectleider ruimtelijke planvorming. Actief in Franeker in diverse besturen. Mantelzorger.	Identiteit van gebied versterken en uitdragen  Elkaar ontmoeten in een gezonde omgeving
Pieter van der Werff	Burger	Was werkzaam in land- en tuinbouw onderwijs;  Projectontwikkelaar plattelandsontwikkeling;  Was actief in Sociaal-cultureel jongerenwerk, vrijwilligerswerk doarpsswark	Duurzaam ondernemerschap in de groene sector  Elkaar ontmoeten in een gezonde omgeving

LAG leden	Overheid/ burger	Kennis & achtergrond	Beroepsmatige verbinding met thema's van de LOS
Anna Martha van der Mei	Burger	HBO opleiding Veehouderij, was rundveedeskundige en kwaliteitsmanager bij mengvoerfabrieken.  Nu beleidsmedewerker meertaligheid in opvang- en onderwijssituaties: kinderen 0-6 jaar.  Lid bestuur fierljepverenigingen.  Activiteiten in politieke en culturele (HaFaBra) netwerken.	Duurzaam ondernemerschap in de groene sector  Elkaar ontmoeten in een gezonde omgeving  Ruimte voor de toekomst
Detmar Ypma	Burger	Zelfstandig ondernemer: kennis en ervaring (nieuw) ondernemerschap en de groene energietransitie	Duurzaam ondernemerschap in de groene sector
Iris van der Weide	Burger	Voorheen klankbordfunctie en rol in het jeugdbestuur van de toenmalige gemeente Dongeradeel, nu bekend als Noard-East Fryslân.  Mantelzorger: ervaringsdeskundige (psychische) zorg en ondersteuning.  Werkzaam in cultuursector: toegankelijkheid voor bezoekers met een beperking. Zangeres in band.	Elkaar ontmoeten in een gezonde omgeving  Ruimte voor de toekomst
Tineke Hemminga	Burger	Was actief in Dorpsbelang en kort daarna raadslid. In 1987 ben ik een eigen Horecabedrijf, tot in 2002 wethouder op Ameland.  Nu voorzitter en spreker Humanistische Uitvaart Begeleiding, commissaris Zorg Coöperatie Ameland. Bestuurslid van Iepen DoEk, de nieuwe stichting voor amateurtoneel in Fryslân, secretaris van PvdA Gewest Fryslân, voorzitter van de woongroep Blyn Anker waar ik deel van uit maak en vrijwilliger bij Vier het Leven.	Elkaar ontmoeten in een gezonde omgeving  Ruimte voor de toekomst

#### Vacante plaatsen LAG

De LAG bestaat uit een groep vrijwilligers met grote affiniteit met de regio, de werkwijze en de thema's van LEADER. Tijdens de voorgaande LEADER-periode hebben we afscheid moeten nemen van een aantal leden. Deze LAG-leden hadden verschillende kennisgebieden en achtergrond: duurzame energie; akkerbouw/landbouw; ondernemerschap; cultuurhistorie; educatie; bouw & energie, gebiedsontwikkeling; bestuurskunde/maatschappelijk ondernemen, social-work. Voor de nieuwe periode willen we graag 3 nieuwe leden werven, waarbij we kijken naar de beroepsmatige verbinding met de nieuwe Leader-thema's, geografisch gebied en diversiteit. We gaan specifiek jongeren uitnodigen om te solliciteren.



## BEOORDELINGSFORMULIER



## Bijlage 4.

Projecttitel	
Indiener	
Bespreking in LAG (datum)	
Beoordelingsformulier van	

Samenvatting project	

Kosten en gevraagde bijdrage	Totale projectkosten:		Gevraagde bijdrage LEADER:	
	€	%	€	%
€	100	€	%	

I Doelen LOS		
In welke mate draagt het project bij aan de doelstellingen van de LOS? (max. 28 punten voor dit onderdeel)		
<i>criterium</i>	<i>hulpvragen</i>	<i>Argumentatie/oordeel</i>
1. Duurzaam ondernemerschap in de groene sector (SO4, SO8,SO6*)	<ul style="list-style-type: none"> <li>• Worden de plattelandseconomie, lokale netwerken en ketens op een duurzame manier verbreed en versterkt?</li> </ul>	
I a lokaal voedsel	<ul style="list-style-type: none"> <li>• Levert het initiatief meer lokale afzet van voedsel op;</li> <li>• Zorgt het initiatief voor meer verbinding tussen dorp en platteland,</li> </ul>	

I b Duurzaam ondernemen	<ul style="list-style-type: none"> <li>Zorgt het initiatief voor meer bewustwording en verkorten van de voedselketen?</li> <li>Versterkt het initiatief ondernemers in de regio, door nieuwe initiatieven te koppelen aan duurzaamheid?</li> </ul>			
I c Nieuwe Producten en verdienmodellen	<ul style="list-style-type: none"> <li>Zorgt het initiatief voor nieuwe verdienmodellen en producten.</li> <li>Draagt het project bij aan het vergroten van de werkgelegenheid?</li> </ul>			
			<b>Totaal</b>	
<b>2. Identiteit van gebied versterken en uitdragen (SO6, SO8, SO5)</b>	<b>Versterken van de zichtbaarheid en het verhaal van het gebied, wat toerisme en recreatie versterkt en mensen aan het gebied bindt</b>			
2 a Sterke cultuurhistorie	<ul style="list-style-type: none"> <li>Draagt het initiatief bij aan de beleving en versterking van de cultuurhistorie in de regio?</li> </ul>			
2 b Waardevol landschap	<ul style="list-style-type: none"> <li>Draagt het initiatief bij aan de beleving en de versterking van de groene structuren/bijzondere landschapslocaties in de regio?</li> </ul>			
			<b>Totaal</b>	
<b>3. Elkaar ontmoeten in een gezonde omgeving (SO4,SO6,SO8)</b>	<b>Creëren van nieuwe ontmoetingsplekken en activiteiten die bereikbaar en toegankelijk zijn, voor behoud van de sociale cohesie en veerkracht.</b>			
3 a Vergroening buurt	<ul style="list-style-type: none"> <li>Draagt het initiatief bij aan een gezonde leefomgeving?</li> <li>Draagt het initiatief bij aan het vergroten van de biodiversiteit?</li> </ul>			



	<ul style="list-style-type: none"> <li>• Draagt het initiatief bij aan het creëren van ontmoetingen?</li> <li>• Draagt het initiatief bij aan de veerkracht van de gemeenschap door elkaar te kennen en te helpen?</li> <li>• Draagt het initiatief er toe bij dat voorzieningen en ontmoetingsplekken bereikbaar zijn voor iedereen?</li> </ul>	
3 b Elkaar inspireren		
3 c Toegankelijke regio		
		<b>Totaal</b>
<b>4. Ruimte voor de toekomst</b>	<b>Veerkracht en kansen voor jongeren in de regio vergroten. Dit zorgt voor diversiteit, leefbaarheid en behoud van arbeidskrachten.</b>	
4 a Nieuwe voorzieningen en concepten	<ul style="list-style-type: none"> <li>• Draagt het initiatief bij aan het tegengaan van leegstand</li> <li>• Draagt het initiatief bij aan nieuwe voorzieningen specifiek voor jongeren?</li> <li>• Zorgt het initiatief voor beschikbaarheid van een diversiteit aan basisvoorzieningen?</li> <li>• Draagt het initiatief bij aan het pionieren met nieuwe concepten?</li> </ul>	
4 b Gezondheid	<ul style="list-style-type: none"> <li>• Draagt het initiatief bij aan gezonde jongeren die kunnen bijdragen aan de toekomst van de regio (werkgelegenheid, gemeenschap)?</li> </ul>	
		<b>Totaal</b>

#### Toelichting scoren "Doelen LOS"

Bij onderdeel I moet het project getoetst worden op de mate waarin het aansluit op de Lokale ontwikkelingsstrategie. In de opsomming links vindt u de vier hoofddoelen van de LOS. Per hoofddoel zijn vragen geformuleerd die houvast kunnen bieden bij het beoordelen van het ingediende project voor onderdeel I.

Voor het onderdeel I geldt een maximale score van 28 punten. Bij de totaal score moet voor dit onderdeel minimaal 14 punten behaald worden.

II LEADER-werkwijze (maximaal 20 punten voor dit onderdeel)		
<i>criterium</i>	<i>hulpvragen</i>	<i>Argumentatie/oordeel</i>
II a Bottom-up:	<ul style="list-style-type: none"> <li>• Hoe bottom-up is het project;</li> <li>• Is het draagvlak duidelijk aangetoond en hoe ziet die participatie eruit (adhesie betuiging, mee ontwikkelen/beslissen, mee betalen, mee uitvoeren, meewerken in de exploitatie)</li> </ul>	<i>punten</i>
II b. Innovatief, vernieuwend, integraliteit	<ul style="list-style-type: none"> <li>• is het project vernieuwend/innovatief voor het gebied;</li> <li>• In hoeverre is het project integraal van opzet, bestrijkt het meerdere (sub)doelen van de LOS?</li> </ul>	
II c samenwerking	<ul style="list-style-type: none"> <li>• Is er sprake van samenwerking in het gebied en/of wordt er een netwerk opgebouwd;</li> <li>• Welke partijen zijn betrokken</li> <li>• Waaruit bestaat de samenwerking? (mee ontwikkelen, mee uitvoeren , mee exploiteren etc.)</li> <li>• Worden de dorpsbewoners actief betrokken bij het initiatief?</li> </ul>	
II d Gebiedsgericht	<ul style="list-style-type: none"> <li>• Maakt het project gebruik van of is het gericht op gebied specifieke kwaliteiten, uitdagingen, streekidentiteit;</li> <li>• Worden de projectresultaten uitgedragen;</li> <li>• Is het project overdraagbaar en is daar in het communicatieplan concreet aandacht aanbesteed.</li> </ul>	
		<b>totaal</b>

#### Toelichting op het scoren de "LEADER werkwijze"

Bij onderdeel II moet het project getoetst worden op de mate waarin het aansluit op de Leader werkwijze. In de opsomming links vindt u 4 parameters (a t/m d) die van belang zijn bij het beoordelen van de in het project gevolgde Leader werkwijze. Per parameter zijn vragen geformuleerd die houvast kunnen bieden bij het beoordelen van het ingediende project voor onderdeel II.

Voor onderdeel II geldt een maximale score van 20 punten. Bij de totaal score moet voor dit onderdeel minimaal 14 punten behaald worden.

III Financiële en organisatorische haalbaarheid (maximaal 16 punten voor dit onderdeel)		
<i>criterium</i>	<i>Hulpvragen</i>	<i>Argumentatie/oordeel</i>
<b>III a Financiële haalbaarheid</b>	<ul style="list-style-type: none"> <li>Is er sprake van een deugdelijke transparante begroting die aan regels van de subsidieverordening voldoet;</li> <li>Is er een sluitend dekkingsplan, inclusief onderbouwing/toezegging cofinanciering?</li> </ul>	
<b>III b Organisatorische haalbaarheid</b>	<ul style="list-style-type: none"> <li>Is er een projectleider?;</li> <li>Is er een projectteam?;</li> <li>Worden de verantwoordelijkheden beschreven in het projectplan?;</li> <li>Hoe wordt de realisatie van de projectdoelen geborgd?</li> <li>Wordt het project maatschappelijk verantwoord uitgevoerd?;</li> </ul>	
		<b>Totaal</b>

#### Toelichting op het scoren van “financiële en organisatorische haalbaarheid”

Bij onderdeel III moet getoetst worden op de mate waarin het project vanuit financieel en organisatorisch oogpunt haalbaar is. In de opsomming links vindt u 2 parameters (a en b) die van belang zijn bij het beoordelen van de haalbaarheid. Per parameter zijn vragen geformuleerd die houvast kunnen bieden bij het beoordelen van het ingediende project voor onderdeel III.

Voor het onderdeel III geldt een maximale score van 16 punten. Bij de totaalscore moet voor dit onderdeel minimaal 12 punten behaald worden.

IV Efficiency en doelmatigheid (maximaal 16 punten voor dit onderdeel)		
<i>criterium</i>	<i>Hulpvragen</i>	<i>Argumentatie/oordeel</i>
IV a Efficiency	<ul style="list-style-type: none"> <li>Is de balans goed tussen de investeringen, tijdsinzet en te verwachten resultaten</li> <li>Wordt er met eigen middelen of private middelen aan het project bijgedragen;</li> </ul>	
IV b Doelmatigheid	<ul style="list-style-type: none"> <li>Is er zicht op continuïteit van het project na realisatie.</li> </ul>	
		<b>Totaal</b>

#### Toelichting op het scoren van “Efficiency en doelmatigheid”

Bij onderdeel IV moet het project getoetst worden op efficiency en doelmatigheid. In de opsomming links vindt u 2 parameters (a en b) die van belang zijn bij het beoordelen van dit onderdeel. Per parameter zijn vragen geformuleerd die houvast kunnen bieden bij het beoordelen van het ingediende project voor onderdeel IV.

Voor onderdeel IV geldt een maximale score van 16 punten. Bij de totaal score moet voor dit onderdeel minimaal 10 punten behaald worden.

#### NB:

Het project kan op basis van de scores op de 4 onderdelen een totaal behalen van maximaal 80 punten per LAG-lid. Naast een minimale score per onderdeel geldt er bovendien een minimaal te behalen totaal score van 50 punten per LAG-lid. Het gemiddelde van alle scores van de aanwezige LAG-leden bepaald of het project al of niet subsidiabel is. Ligt de totaal gemiddelde score onder de 450 punten ( 9 LAG-leden x 50 = de minimale score per LAG-lid) dan wordt het project afgewezen.

Het is mogelijk dat het aantal LAG-leden in de toekomst wijzigt, dit heeft dan vanzelfsprekend effect op de gemiddelde score.

\*Bij de start van de nieuwe LEADER-periode, zullen we eerst met de LAG-leden proefdraaien met deze scoremethodiek. Het kan zijn dat op basis van de verkregen feedback deze methodiek nog wordt aangepast.



De Slikwerker, op het Bildt





## COLOFON

### LEADER ontwikkelingsstrategie:

#### 'Vernieuwende ideeën voor een sterke streekidentiteit en een gezond en divers platteland, 31 mei 2023

Gerealiseerd door de streekambassadeurs en LAG A.I. van Noordwest-Fryslân:

- Iris van der Weide
- Tineke Hemminga
- Anna Martha van der Mei
- Hilbrand Wijbenga
- Detmar Ypma
- Pieter van der Werff
- Tjeerd Lont
- Fiona Carpentier
- Marja van der Meer
- Piet Meerdink (voorzitter)

### Projektburo Streekwurk Noordwest-Fryslân:

- Jeanette Lenoir (event-organisatie)
- Lia van Dijk (projectleider)

### Fotografie:

- Koene Bik (beelden regio Noordwest-Fryslân)
- Jelke de Jager (beelden van Het Bildt)
- Marty Slager (beelden van Het Bildt)

### Procesondersteuning

- Bureau Overmorgen
- Roula Dambrink, Stephanie Pelgrum

### Eindredactie

Lia van Dijk

### Met dank aan:

- Alle door ons geïnterviewde inwoners van Noordwest-Fryslân
- Vertegenwoordigers van Dorpsbelangen/ Dorpshuizen
- Studenten MBO/HBO uit de drie Noordwest-gemeenten,
- Jongerenraad Waadhoeke, Tienskip, Steunorganisaties
- Deelnemers aan de gebiedsavond, LEADER-initiatiefnemers 2017 - 2022
- Ondernemers uit de drie Noordwest-gemeenten
- Samenwerkende partners Streekwurk Noordwest-Fryslân

### Contact:

Streekwurk Noordwest-Fryslân  
Raadhuisplein 1  
8801KX Franeker  
T 0517 380733  
noordwest@fryslan.frl  
www.fryslan.frl/streekwurknoordwest

